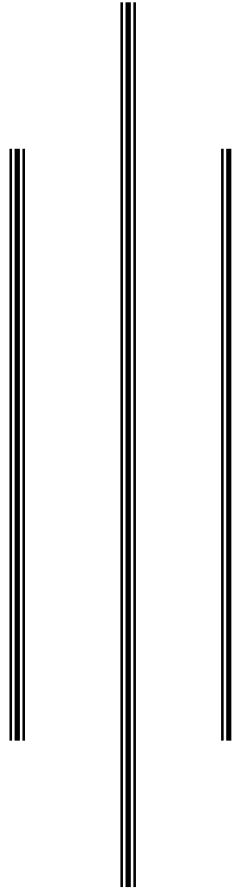
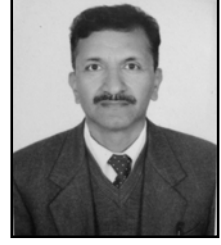


कबुलियती वन तथा पशु विकास कार्यक्रम
सफल कार्यको संगालो एवं अनुगमन प्रतिवेदन २०६७



नेपाल सरकार
वन तथा भू-संरक्षण मन्त्रालय
सुदूर पश्चिमाञ्चल क्षेत्रीय वन निर्देशनालय
धनगढी, कैलाली

दुई शब्द



वन तथा भू संरक्षण मन्त्रालयले वन विभाग अन्तर्गत वन विकास र जिविकोपार्जन सुधारका लागि विभिन्न कार्यक्रमहरु सन्चालन गर्दै आएको छ । त्यसैक्रममा गरिवीको रेखा मुनि रहेका जनताहरुको जिविकोपार्जनमा सुधार र हैसियत विग्रेको वनलाई हरियालीमा परिणत गर्न अन्तर्राष्ट्रिय कृषि विकास कोष (IFAD) को ऋण तथा अनुदान सहयोगमा सञ्चालित कबुलियती वन तथा पशु विकास कार्यक्रमको सुदूर पश्चिमाञ्चल क्षेत्रका डडेल्धुरा, बैतडी, डोटी र अछाम जिल्लाहरुमा सम्पन्न गरिएका क्रियाकलापहरुको प्रगति विश्लेषण यस पुस्तिकामा समेटिएको छ ।

सुधार पिडादायी हुन्छ र सुधारको विकल्प अझ सुधार गर्नु हो । त्यसैले क्षेत्रीय वन निर्देशनालयले जिल्लाहरुबाट सम्पादित क्रियाकलापहरुको समय समयमा अनुगमन गरेमा सुधार गर्ने मौका मिल्ने भएकाले अनुगमन कार्यको नतिजालाई यस पुस्तिका मार्फत जनसमक्ष ल्याइएको हो ।

कबुलियती वनकै अवधारणामा सञ्चालित “पश्चिमी उच्च पहाडी गरिवी निवारण आयोजना” अन्तर्गतका बभाङ्ग र बाजुरा जिल्लाहरुको क्रियाकलापको पनि लेखाजोखा शुरु गरिएको छ ।

अन्तमा, यस पुस्तिका तयार पार्न आवश्यक तथ्याङ्क उपलब्ध गराइदिने जिल्ला वन अधिकृतहरु एवं विश्लेषण गर्ने यस निर्देशनालयका सहायक वन अधिकृत यज्ञमूर्ति खनाल लगायतका सम्पूर्ण सरोकारवालाहरु धन्यवादका पात्र हुनुहुन्छ । साथै, जिल्ला स्तरमा कार्यक्रम कार्यान्वयन र तथ्याङ्क अध्यावधिक गर्न, सोको विश्लेषण गरी वातावरण र जनताको जिवनस्तर सुधारतर्फ गम्भीर भएर लाग्न समेत सबैलाई अनुरोध गरिन्छ ।

विजयराज पौड्याल

क्षेत्रीय निर्देशक

सुदूर पश्चिमाञ्चल क्षेत्रीय वन निर्देशनालय

विषय सूची

खण्ड क : संक्षिप्त जानकारी

१. सुदूर पश्चिमाञ्चल विकास क्षेत्रको संक्षिप्त परिचय	१
१.१ परिचय	१
१.२ भौगोलिक क्षेत्र	१
१.३ वन क्षेत्र	२
१.४ जनसंख्या र जातजाति	२
१.५ प्रमुख नदीनाला तथा ताल	३
१.६ प्रमुख धार्मिक स्थल र मन्दिर	३
१.७ यातायात, बिद्युत र संचार	३
२. सुदूर पश्चिमाञ्चल क्षेत्रीय वन निर्देशनालय : संक्षिप्त चिनारी	३
२.१ परिचय	३
२.२ क्षेत्रीय वन निर्देशनालयको दायित्व	४
२.३ संगठनात्मक ढाँचा	४
२.४ निर्देशनालय र अन्तर्गतका निकायबाट संचालित कार्यक्रम	४

खण्ड ख : कबुलियती वन तथा पशु विकास कार्यक्रम

१. कबुलियती वन कार्यक्रम : संक्षिप्त परिचय	७
१.१ कार्यक्रमको पृष्ठभूमि	७
१.२ कार्यक्रम लागु भएका जिल्लाहरु	८
१.३ कार्यक्रमका उद्देश्यहरु	८
१.४ लक्षित समूह	९
२. सुदूर पश्चिम क्षेत्रमा कबुलियती वन कार्यक्रम	९
२.१ कबुलियती वन तथा पशु विकास कार्यक्रम	९
२.२ पश्चिमी उच्च पहाडी गरिवी निवारण आयोजना (WUPAP)	१२
३. क्षेत्रीय समन्वय कार्यदलको बैठक	१३
४. कार्यक्रम कार्यान्वयनमा देखा परेका समस्या तथा समाधानका प्रयासहरु	१४
५. निष्कर्ष तथा सुझाव	१५

खण्ड ग : सफल कार्यहरुको संगालो

१. चन्द्रबहादुर दमाईको जिविकोपार्जनमा सुधार	१६
२. डडेल्धुराका कर्ण बहादुर बुढाको सफलताको कथा	१७
३. डोटीकी पाना मलासीको सफलताको कथा	१८
४. बैतडीका कृतबहादुर चन्दको जीवनमा परिवर्तन	१९
५. बाखा पालनबाट बलबहादुर साउँदको जीवनमा सुधार	१९
६. डोटीकी शारदा मलासीको सफलताको कथा	२०
७. कबुलियती वन एक, फाइदा अनेक: कुलदेवी कबुलियती वन, बाजुरा	२१
८. कबुलियती वन गरीब निमुखाको वन: सागरकोट कबुलियती वन, बाजुरा	२२
अनुसूची १	२३

खण्ड (क) : संक्षिप्त जानकारी

१. सुदूर पश्चिमाञ्चल विकास क्षेत्रको संक्षिप्त परिचय

१.१ परिचय

नेपाल राज्यलाई वि.सं. २०२९ साल असार १३ गते ४ विकास क्षेत्रमा र वि.सं. २०३७ साल आश्विन २६ गते सेती र महाकाली अञ्चल छुट्टयाई नेपाल राज्यको समानुपातिक रूपमा विकास होस् भन्ने उद्देश्यले ५ विकास क्षेत्रमा विभाजन गरिएको हो । यसको क्षेत्रफल १९,५३९ वर्ग कि.मी. छ, अर्थात् यस क्षेत्रले राज्यको कूल भू भागको १३.२८ प्रतिशत क्षेत्र ओगटेको छ । यो क्षेत्र २८° ५४' देखि २९° ५४' अक्षांस सम्म फैलिएको छ ।

सुदूर पश्चिमाञ्चल विकास क्षेत्रमा २ वटा अञ्चल सेती र महाकालीका ९ वटा जिल्ला रहेका छन् । यस क्षेत्रका उच्च पहाडी जिल्लाहरूमा दार्चुला, बझाङ्ग, बाजुरा; मध्य पहाडी जिल्लाहरूमा बैतडी, डडेल्धुरा, डोटी र अछाम तथा तराईका जिल्लाहरूमा कैलाली र कञ्चनपुर पर्दछन् । यसको सिमाना पूर्व : मध्य पश्चिमाञ्चल विकास क्षेत्र, उत्तर : चीनको स्वशासित क्षेत्र तिब्बत, दक्षिण : भारतको उत्तर प्रदेश र पश्चिम भारतको उत्तराञ्चल प्रदेश पर्दछ । तराई देखि हिमालसम्म फैलिएको यस क्षेत्रमा विविध प्रकारका भौगोलिक वनावट तथा हावापानी पाईन्छ । यस क्षेत्रको भू वनावट, यातायातको सुविधा, हावापानी, सांस्कृतिक रीतिरिवाज आदिको विषमताले गर्दा यस क्षेत्रमा वन तथा वन जन्य पदार्थको विकास, संरक्षण, संबर्धन र सदुपयोगको समानुपातिक विकास हुन सकेको छैन ।

१.२ भौगोलिक क्षेत्र

यस क्षेत्रलाई भौगोलिक दृष्टिकोणबाट तीन भागमा विभाजन गर्न सकिन्छ ।

- क) उच्च पहाड
- ख) मध्य पहाड
- ग) तराई क्षेत्र

क) उच्च पहाड

यस क्षेत्रमा दार्चुला, बझाङ्ग र बाजुरा जिल्ला पर्दछन् । भौगोलिक वनावटले विकट ठाउँ तथा यातायातको असुविधाले गर्दा यहाँका मानिसको जीवन कष्टप्रद छ । यी जिल्लाहरूमा विशेषगरी अल्लो, कुटकी, जटामसी, पाँचऔंले, यासागुम्बा लगायतका जडीबुटीहरू पाइन्छन् । रुख प्रजाती तर्फ ओखर, देवदार, गोब्रेसल्ला, खसु, लगायतका प्रजातिहरू पाइन्छन् । त्यसैगरी, चितुवा, कस्तुरी मृग, घोरल, थार, हिमाली कालो भालु लगायतका स्तनधारी जनावरका साथै डाँफे, मुनाल, चीर, कालिज लगायतका पंछीहरू पनि पाइन्छन् ।

ख) मध्य पहाड

यस क्षेत्रमा डोटी, डडेल्धुरा, बैतडी र अछाम जिल्ला पर्दछन् । यहाँ ब्राह्मण, क्षेत्री, वैश्य र दलित वर्गका मानिसहरू बसोबास गर्दछन् । उक्त चार वटै जिल्ला सदरमुकाममा मोटरबाटो पुगेको छ । यस क्षेत्रमा विशेष गरी सल्ला, बाँझ, फलाँट, कटुसका साथै सालका वन समेत पाइन्छन् । यी जिल्लाहरूमा विशेषगरी चिराइतो, सुगन्धवाल, टिमुर, रिठा, तेजपात लगायतका जडीबुटीहरू पाइन्छन् । त्यसैगरी, चितुवा, हुँडार, रतुवा, दुम्सी लगायतका स्तनधारी जनावरका साथै गिद्ध, च्याखुरा, कालिज लगायतका पंछीहरू पनि पाइन्छन् ।

ग) तराई क्षेत्र

यस विकास क्षेत्रमा तराई क्षेत्रका कैलाली र कञ्चनपुर जिल्ला पर्दछन् । विशेष गरी यो क्षेत्रमा उष्ण वन (Tropical Forest) पाइन्छ, जसमा साल, अस्ना, सिसौ, खयर, बेल लगायतका वनस्पतिहरू पाइन्छन् । यी जिल्लाहरूमा विशेषगरी कुरिलो, सर्पगन्धा, अमला, बेल लगायतका जडीबुटीहरू पाइन्छन् । यस क्षेत्रमा विश्वमा नै दुर्लभ मानिएको पाटे बाघ, बाह्रसिंगे, हाती लगायतका जंगली जनावरहरू र मयुर, सिम तित्रा, खर मुजुर, वन कुखुरा लगायतका पंछीहरूका साथै मगर गोही, गोहोरो लगायतका सरिसृपहरू पनि पाइन्छन् ।

१.३ वन क्षेत्र

कूल १९,५३९ वर्ग किलो मीटर (कि.मी.) क्षेत्रफल ओगटेको यस विकास क्षेत्रमा ९,४७६ वर्ग कि.मी. वन क्षेत्र रहेको छ, जुन यस क्षेत्रको कूल क्षेत्रफलको ४८.५ प्रतिशत हुन आउँछ। यस क्षेत्रको कूल वन क्षेत्र मध्ये ५,२२,४७७.० हेक्टर वन सम्भाव्य सामुदायिक वनको रूपमा रहेको अनुमान गरिएको छ। जसमध्ये २,२९,८५९ हेक्टर वन क्षेत्र स्थानीय २,४५० उपभोक्ता समूहलाई हस्तान्तरण गरिसकिएको छ। यसबाट यस क्षेत्रका २,८२,९०८ घरधुरी उपभोक्ता लाभान्वीत भएका छन्। त्यसैगरी यस क्षेत्रका ६०७५.२ हे. वन क्षेत्र कबुलियती वनको रूपमा हस्तान्तरण भैसकेको छ, जसबाट यस क्षेत्रका ९,०३० गरिब घरधुरी लाभान्वीत भएका छन्। यस क्षेत्र अन्तर्गतका चार जिल्लाहरू (कैलाली, कंचनपुर, डोटी र डडेल्धुरा) मा जम्मा १४ वटा धार्मिक संघ संस्थाहरूलाई १७७.८१ हे. क्षेत्रफलको वन क्षेत्र धार्मिक वनको रूपमा हस्तान्तरण भएको देखिन्छ। त्यसैगरी १४४ जना व्यक्तिका नाममा ९४.७५ हे. वन क्षेत्र निजी वनको रूपमा जिल्ला वन कार्यालय कैलाली, कञ्चनपुर, डोटी र बझाङमा दर्ता भएको देखिन्छ।

१.४ जनसंख्या र जातजाति

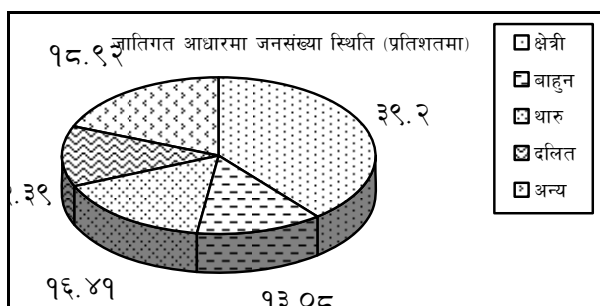
२०५८ सालको जनगणना अनुसार जम्मा २१,९१,३३० जनसंख्या यस क्षेत्रमा बसोबास गर्दै आएका छन्। यस क्षेत्रका नौ जिल्लाको जनसंख्या र कूल भू-भागको भलक तालिका नं. १ मा दिइएको छ।

तालिका नं. १ सुदूर पश्चिम क्षेत्रको जिल्लागत जनसंख्या र क्षेत्रफल

सि. नं.	जिल्ला	घरधुरी	औषत परिवार संख्या	जनसंख्या			जम्मा क्षेत्रफल (वर्ग कि.मि.)	वन क्षेत्र (वर्ग कि.मि.)
				महिला	पुरुष	जम्मा		
१	वाजुरा	१८३५९	५.४८	५०८१३	४९८१३	१००६२६	२१८८	९८६.४५
२	बझाङ	२८५८८	५.८४	८६३५०	८०६७६	१६७०२६	३४२२	१०२४.४३
३	अछाम	४४००५	५.२६	१२२२८७	१०८९९८	२३१२८५	१६८०	८७१.९९
४	डोटी	३६४६५	५.६८	१०३५४५	१०३५२९	२०७०६६	२०२५	१२८९.२
५	कैलाली	९४४३०	६.५३	३०४३८६	३१२३११	६१६६९७	३२३५	२०५९.३९
६	कञ्चनपुर	६०१५८	६.२८	१८५९८९	१९१९१०	३७७८९९	१६१०	७६१.९६
७	डडेल्धुरा	२१९८०	५.७४	६५१९७	६०९६५	१२६१६२	१५३८	११५१.६९
८	बैतडी	४०३८७	५.८०	१२०८८०	११३५३८	२३४४१८	१५१९	५८५.८२
९	दार्चुला	२१०२९	५.८०	६२२०५	५९७९१	१२१९९६	२३२२	७४५.७४
जम्मा		३६५४०१	५.९७	११०१६५२	१०८१५२३	२१८३१७५	१९५३९	९४७६.६९

स्रोत: रा.यो.आ./केन्द्रीय तथ्यांक विभाग २०५८ तथा जि.व.का.हरुबाट प्राप्त तथ्यांक

जातिगत आधारमा यस क्षेत्रमा प्रमुख रूपमा क्षेत्री जातिको बाहुल्यता रहेको छ। यस क्षेत्रको जातिगत जनसंख्याको स्थिति चित्र नं. १ मा दिइएको छ।



चित्र नं. १ सुदूर पश्चिम क्षेत्रको जातिगत आधारमा जनसंख्या स्थिति

यस क्षेत्रका ९९ प्रतिशत जनसंख्या हिन्दू धर्म मान्दछन् भने १ प्रतिशत जनसंख्याले अन्य धर्म (बौद्ध, किरांत, मुस्लिम, क्रिश्चियन, आदि) मान्दछन्।

१.५ प्रमुख नदीनाला तथा ताल

यस क्षेत्रको प्रमुख नदीहरु सेती र महाकाली हुन् । सहायक नदीहरुमा बैतडी र दार्चुलाको सिमानामा पर्ने चमेलिया, बैतडीको ढिकगाँड, सर्नाया, बभाङ्गको कालागंगा, बाहुलीगाड, अछामको बुढीगंगा, डडेल्धुराको रंगुन, सिर्षेगाड, कैलालीको खुटिया, मोहना र कञ्चनपुरको शिशैया, वनरा आदि हुन् ।

यस क्षेत्रमा रहेको प्रमुखतालहरुमा कैलालीको घोडाघोडी ताल धार्मिक तथा अन्तर्राष्ट्रिय दृष्टिकोणबाट प्रसिद्ध छ । कञ्चनपुरको रानीताल, भिलमिला ताल, वेतकोट ताल, डडेल्धुराको आलिताल, डोटीको छतिवन ताल आदि छन् । खप्तड ताल यस क्षेत्रको प्रमुख धार्मिक तथा प्राकृतिक सौन्दर्यताको दृष्टिकोणले आकर्षक केन्द्रको रूपमा रहेको छ ।

१.६ प्रमुख धार्मिक स्थल र मन्दिर

डोटीको खप्तड, अछामको रामारोसन, बाजुराको वडीमालिका, बभाङ्गको तपोवन, ऋषीकुण्ड र सुर्मासरोवर बैतडीको सिगास, रौलाकेदार, दार्चुलाको मालीकार्जुन, डडेल्धुराको पर्शुराम, घटाल, भागेश्वर, कैलालीको वेहडावावा यस क्षेत्रका प्रमुख धार्मिक स्थल हुन् । मन्दिरहरुमा बभाङ्गको सुर्मादेवी, जल्फादेवी, मष्टा र दुर्गा, बैतडीको त्रिपुरासुन्दरी, निडुलासैनी, मेलौली भगवती, महारुद्र, डडेल्धुराको उग्रतारा, डोटीको शैलेश्वरी, अछामको बैजनाथ, कञ्चनपुरको सिद्धनाथ र बैजनाथ, कैलालीका गोदावरी, वनदेवी, नैनादेवी आदि हुन् ।

१.७ यातायात, विद्युत र संचार

यस क्षेत्रका नौ वटै जिल्लामा सडक यातायातले छोएको छ भने बाजुरा बाहेकका ८ जिल्ला सदरमुकाम सम्म बस सेवा पुगेको छ । बाजुरा जिल्लामा सडक निर्माणाधीन अवस्थामा छ भने नौ वटै जिल्ला सदरमुकाममा विद्युत र संचार सेवाको सुविधा रहेको छ । हाल गाउँ स्तर सम्ममा समेत मोबाइल तथा फोन सेवा पुगेको छ ।

२. सुदूर पश्चिमाञ्चल क्षेत्रीय वन निर्देशनालय : संक्षिप्त चिनारी

२.१ परिचय

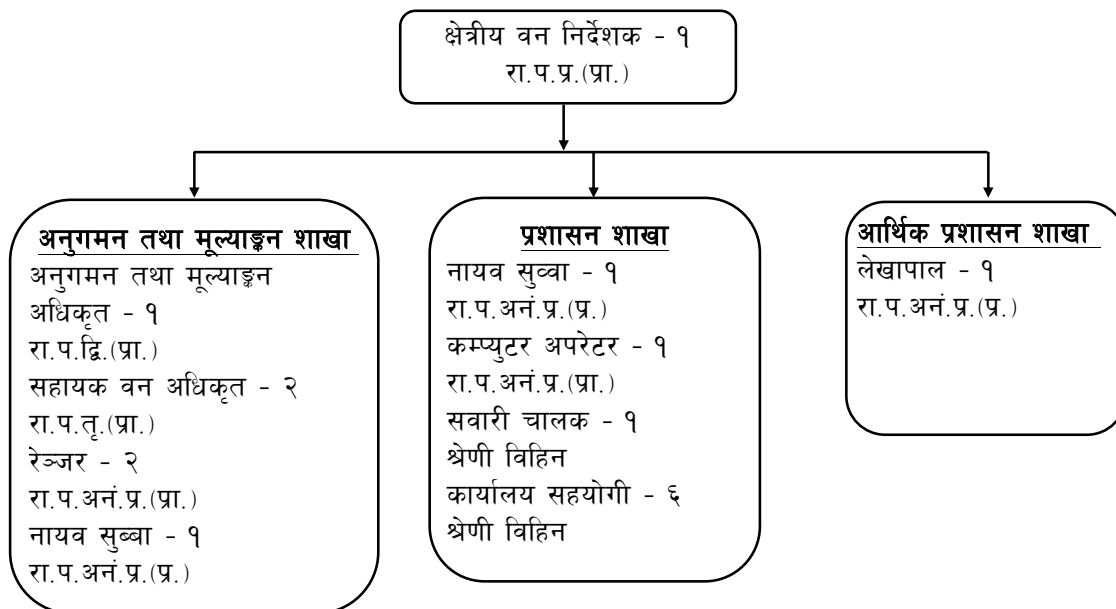
सुदूर पश्चिमाञ्चल विकास क्षेत्रका सेती र महाकाली अञ्चलका नौ वटा जिल्लाहरु यस निर्देशनालयको कार्यक्षेत्र भित्र पर्दछन् । यस निर्देशनालयले वन तथा भू-संरक्षण मन्त्रालय अन्तर्गतका जिल्ला स्थित जिल्ला वन कार्यालय - ९, जिल्ला भू-संरक्षण कार्यालय - ५, जिल्ला वनस्पति कार्यालय - १, खप्तड राष्ट्रिय निकुञ्ज - १, शुक्लाफाँटा वन्य जन्तु आरक्ष - १, अपि नाम्पा संरक्षण क्षेत्र - १, क्षेत्रीय वन तालिम केन्द्र - १ र क्षेत्रीय वीउ केन्द्र - १ गरि जम्मा २० वटा कार्यालयहरूसँग सम्बन्धित कार्यक्रम तथा वनसँग सम्बन्धित आयोजना वा परियोजनाहरु, कोष र समितिहरुबाट सम्पादित कार्यहरुको अनुगमन, सुपरीवेक्षण तथा मूल्याङ्कन गर्दै आएको छ ।

२.२ क्षेत्रीय वन निर्देशनालयको दायित्व

- यस विकास क्षेत्रमा रहेको वन तथा भू-संरक्षण मन्त्रालय अन्तर्गतका कार्यालयहरु, आयोजना, परियोजना, कोष र समितिहरु एवं निकायहरुबाट सञ्चालित कार्यहरुको अनुगमन तथा मूल्याङ्कन गर्ने ।
- वन तथा भू-संरक्षण मन्त्रालय अन्तर्गतका कार्यालयहरुको योजना तर्जुमा गर्नको निमित्त सहजीकरण गर्ने ।
- कार्यक्षेत्र भित्र सञ्चालित वन तथा भू-संरक्षण मन्त्रालय अन्तर्गतका वन, वातावरण संरक्षणका क्षेत्रमा कार्यरत सरकारी एवं गैह्र सरकारी संस्था र आयोजना/परियोजना विच आवश्यक समन्वय गर्ने, गराउने ।
- स्वीकृत भै लागू भएको कार्यक्रमहरुको आवधिक समिक्षा गर्ने ।
- अनुगमन तथा मूल्याङ्कनबाट प्राप्त नतिजाको आधारमा सुधार गर्नु पर्ने पक्षहरुलाई नीतिगत रूपमा समावेश गर्नका निमित्त वन तथा भू-संरक्षण मन्त्रालयलाई आवश्यक पृष्ठपोषण गर्ने कार्यमा सहयोग पुऱ्याउने ।
- राष्ट्रिय नीति तथा कार्यक्रममा वन तथा भू-संरक्षण मन्त्रालय अन्तर्गतका तोकिएका कार्यक्रमहरुको अनुगमन, प्रगति विवरण संकलन गरि प्रतिवेदन तयार गर्ने ।

२.३ संगठनात्मक ढाँचा

यस निर्देशनालयमा प्राविधिक तथा प्रशासनिक कर्मचारी समेत गरि जम्मा १७ जनाको दरबन्दी रहेको छ । यस निर्देशनालयको संगठनात्मक ढाँचा निम्न चार्टमा देखाइएको छ ।



२.४ निर्देशनालय र अन्तर्गतका निकायबाट सञ्चालित कार्यक्रम

यस सुदूर पश्चिमाञ्चल क्षेत्रमा वन, वनस्पति र वन्यजन्तु तथा वातावरणसँग सम्बन्धित आयोजना/परियोजना तथा I/NGO हरु अन्य क्षेत्रको दाँजोमा न्युन भए पनि वन विकास गुरु योजनाको दिर्घकालीन र मध्यकालिन उद्देश्यहरूलाई मध्य नजर राख्दै आधारभूत आवश्यकताहरूको परिपूर्ति गर्दै, वन सम्पदाको सतत् उपयोग गरी, निर्णय प्रकृत्यामा सहभागिताका साथै सामाजिक र आर्थिक विकासका आधारहरू पुरा गर्नका लागि यस क्षेत्रबाट महत्वपूर्ण भूमिका निर्वाह गरिदै आएको छ । प्राकृतिक स्रोत खासगरी वन क्षेत्रबाट प्राप्त हुने स्रोतबाट दिगो विकास र गरिवी निवारण उन्मुख आर्थिक बृद्धि गर्न निम्न कार्यक्रमहरू संचालन गरिएका छन् ।

कार्यक्रम	कार्यक्रम संचालित कार्यालय
१. सामुदायिक वन विकास कार्यक्रम (समूह गठन र वन हस्तान्तरण, नर्सरी निर्माण, वृक्षरोपण, आय मुलक कार्यक्रम, तालिम गोष्ठी, अनुगमन आदि)	जिल्ला वन कार्यालय दार्चुला, बैतडी, डडेल्धुरा, डोटी, अछाम, बाजुरा, बझाङ, कैलाली र कञ्चनपुर
२. कबुलियती वन कार्यक्रम (क) कबुलियती वन तथा पशु विकास कार्यक्रम (समूह गठन र दर्ता, तालिम, कबुलियती वन हस्तान्तरण र आय आर्जन कार्यक्रम) (ख) पश्चिम उच्च पहाडी गरिवी निवारण आयोजना (कबुलियती वन तथा गैह्रकाष्ठ वन पैदावर संभाग)	क) जिल्ला वन कार्यालय बैतडी, डडेल्धुरा, डोटी, अछाम ख) जिल्ला वन कार्यालय बझाङ, बाजुरा

३. राष्ट्रिय वन विकास तथा व्यवस्थापन कार्यक्रम (वृक्षरोपण, वन कार्ययोजना तयारी, डढेलो नियन्त्रण, आदि)	जिल्ला वन कार्यालय कैलाली, कञ्चनपुर, डडेल्धुरा, दार्चुला, बैतडी र बझाङ
४. जडिबुटी विकास कार्यक्रम (जडिबुटी खेती र विस्तार)	जि.व.का. दार्चुला, बैतडी, डडेल्धुरा, डोटी
५. जैविक विविधता तथा वन्यजन्तु संरक्षण कार्यक्रम (मध्यवर्ती क्षेत्र व्यवस्थापन, वासस्थान सुधार र वन्यजन्तु संरक्षण कार्य र प्रचार प्रसार आदि)	खप्तड राष्ट्रिय निकुञ्ज कार्यालय, बाजुरा, शुक्लाफाँटा वन्यजन्तु आरक्ष कार्यालय, कञ्चनपुर र अपि नाम्पा संरक्षण क्षेत्र कार्यालय, दार्चुला
६. भू तथा जलाधार व्यवस्थापन कार्यक्रम (उप जलाधार योजना तयारी, भू उपयोग विकास, प्राकृतिक प्रकोप रोकथाम, भू उत्पादकत्व संरक्षण, आयमुलक कार्यक्रम, सामुदायिक भू संरक्षण आदि)	जिल्ला भू संरक्षण कार्यालय डडेल्धुरा, दार्चुला, बैतडी, डोटी, कैलाली
७. राष्ट्रपति चुरे संरक्षण कार्यक्रम (आ.व. ०६७६८ देखि) क) जि.व.का. मार्फत् (चुरे संरक्षण) ख) जि.भू.सं. का. मार्फत् (चुरे संरक्षण)	क) जि.व.का. डडेल्धुरा र कञ्चनपुर ख) जि.भू.सं.का. डडेल्धुरा र जि.भू.सं. का. कैलाली मार्फत् (कैलाली र कञ्चनपुर जिल्लामा)
वाघ संरक्षण विशेष कार्यक्रम (आ.व. ०६७६८ देखि) (वाघको वासस्थान संरक्षण, अध्ययन अनुसन्धान, क्षमता अभिवृद्धि र समन्वय, आदि)	जिल्ला वन कार्यालय, कैलाली, कञ्चनपुर, डडेल्धुरा र दार्चुला तथा शुक्लाफाँटा वन्यजन्तु आरक्ष कार्यालय, कञ्चनपुर
८. जडिबुटी विकास, वनस्पति संरक्षण तथा उद्यान विकास, वनस्पति सदुपयोग तथा वजारीकरण र वनस्पति अध्ययन तथा अनुसन्धान	जिल्ला वनस्पति कार्यालय, कैलाली
९. तराई भू-परिधि कार्यक्रम (कैलाली र कञ्चनपुर)	जिल्ला वन कार्यालय तथा वन संजालहरु
१०. पश्चिमी तराई भू-परिधि विकास कार्यक्रम (कैलाली र कञ्चनपुर)	जिल्ला वन कार्यालय, जिल्ला भू-संरक्षण कार्यालय, शुक्लाफाँटा वन्यजन्तु आरक्ष तथा वन संजालहरु
११. सिमसार संरक्षण तथा सदुपयोग आयोजना (कैलाली)	जिल्ला वन कार्यालय, कैलाली र अन्य संघ संस्थाहरु
१२. राष्ट्रिय प्रकृति संरक्षण कोष, कञ्चनपुर	फिल्ड कार्यालय, कञ्चनपुर
१३. जडिबुटी तथा गैह्रकाष्ठ वन पैदावर समन्वय समिति	फिल्ड कार्यालय, डडेल्धुरा

१४. कबुलियती वन तथा पशु विकास कार्यक्रमको प्राविधिक सहयोग	हव कार्यालय, डडेल्धुरा
१५. टि.सि.एन. (काठ दाउराको उत्पादन तथा आपूर्ति)	टि.सि.एन., शाखा कार्यालय, धनगढी
१६. वन सम्बर्धन तथा उन्नत बीउ वितरण	क्षेत्रीय बीउ केन्द्र, धनगढी
१७. जनशक्ति विकास (तालिम, गोष्ठी, सेमिनार र यस सम्बन्धि आवश्यक सामग्री तयारी)	सु.प.क्षे वन तालिम केन्द्र, धनगढी
१८. कार्यालय र विकास निर्माण कार्यहरू अनुगमन, निरिक्षण, निर्देशन सम्बन्धि कार्यहरू	सु.प.क्षे. वन निर्देशनालय, धनगढी

यि कार्यहरू सालवसाली सञ्चालन हुँदै आएका भए पनि समय सापेक्ष केही कार्यक्रमहरू थपघट गरिने गरिएको छ । समग्र रूपमा हेर्दा पहाडी क्षेत्रको वनजन्य प्राकृतिक सम्पदाको संरक्षण तथा व्यवस्थापनबाट वन पैदावारको न्युनतम आवश्यकता परिपूर्ति, रोजगारी, आयमुलक तथा सामुदायिक विकासका कार्यक्रमहरू संचालन भई स्थानीय अर्थतन्त्र तथा वातावरण संरक्षणमा टेवा पुग्ने सकारात्मक लक्षणहरू देखापरेका छन् । तराई क्षेत्रमा वन अतिक्रमण र चोरी निकासी जस्ता विनासकारी गतिविधि रोकथाम र नियन्त्रण गरी वन क्षेत्रको संरक्षण, सम्बर्धन तथा उपयोग गर्ने सम्बन्धी सबैको चुनौतिको विषय रहेको छ ।

खण्ड (ख) : कबुलियती वन तथा पशु विकास कार्यक्रम

१. कबुलियती वन कार्यक्रम : संक्षिप्त परिचय

१.१ कार्यक्रमको पृष्ठभूमि

भण्डै तीन करोड जनसंख्या भएको यस मुलुकको आधाभन्दा बढी जनसंख्या पहाडी भू भागमा वसोवास गर्दछन् । रोजगारको अभावमा ती भेगका वासिन्दाहरु खेती, किसानी र पशुपालन जस्ता कृषी पेशामा नै निर्भर छन् । बहुसंख्यक जनतासँग अत्यन्त कम मात्रामा भू-स्वामित्व रहेको छ । जमिनको उर्वराशक्ति ह्रास हुँदै जानु तथा वैकल्पिक रोजगारीको अवसरको कमी आदिको कारणले गर्दा पहाडी भेगका जनताहरु गरिवीको रेखामुनि जीवन यापन गर्न बाध्य छन् । बढ्दो जनसंख्याको साथै चौपायाको लागि आवश्यक काठ, दाउरा, घाँस, स्याउला आदि अत्यावश्यक वन पैदावारको आपूर्ति गर्न वन क्षेत्रमा नै बढी आश्रित हुँदै जानुपरेकोले वन क्षेत्रको विनाश हुनुको साथै वातावरणीय क्षति समेत हुँदै गइरहेको छ । यस प्रक्रियालाई रोकी हैसियत विग्रेका वन क्षेत्रलाई ती गरिवीको रेखामुनिकै जनताद्वारा व्यवस्थापन तथा विकास गराई उनीहरुको आयश्रोतको रूपमा रहेका पशुपालन, सिपमुलक कार्य, वन पैदावारमा आधारित व्यवसायमा सक्रिय बनाई तिनीहरुको आर्थिक अवस्थामा सुधार ल्याउन पहाडी कबुलियती वन तथा चरण विकास आयोजना संचालन भएको थियो ।

वन स्रोत जस्तो खुल्ला तथा ग्रामीण जनजीवनसँग प्रत्यक्ष तवरले अन्योन्याश्रित रूपमा गाँसिएको स्रोतको व्यवस्थापनमा जनताको प्रत्यक्ष संलग्नता हुनुपर्छ भन्ने महशुस भई वन क्षेत्रको गुरुयोजना, २०४५ ले कबुलियती वन कार्यक्रमलाई प्राथमिकता प्राप्त वन कार्यक्रमको रूपमा राखेको छ । पहाडी तथा मध्य पहाडी भेगका गरिव तथा विपन्न वर्गका जनताहरुको गरिवी निवारणमा टेवा पुऱ्याउने उद्देश्यले आ.व. २०४९/५० देखि दातृसंस्थाहरु अन्तर्राष्ट्रिय कृषि विकास कोष (FAO/IFAD) र नेदरल्याण्ड सरकारको सहयोगमा पहाडका १० जिल्लामा लागू भएको कबुलियती वन तथा चरण विकास आयोजना आ.व. २०५९/६० देखि नेपाल सरकारको श्रोतमा कार्यक्षेत्र विस्तार गरी पहाडी २६ जिल्लामा संचालन भएको थियो । तत् पश्चात यो कार्यक्रम आ.व. २०६२/६३ देखि IFAD को ऋण तथा अनुदान सहयोगमा कबुलियती वन तथा पशु विकास कार्यक्रमको नाममा २२ जिल्लामा सञ्चालन हुँदै आएको छ । यस कार्यक्रम अन्तर्गत हैसियत विग्रेका र खेर गईरहेका वन क्षेत्र गरिव तथा विपन्न वर्गका जनताहरुलाई कबुलियतमा दिई यस्ता क्षेत्रको उचित व्यवस्थापन तथा सदुपयोगद्वारा आय आर्जन मार्फत गरिव तथा विपन्न वर्गको जीवनस्तर उकास्न टेवा पुऱ्याउने लक्ष्य रहेको छ ।

यसका साथै तराइ तथा शिवालिकका लागि जैविक विविधता क्षेत्र कार्यक्रम (BISEP-ST), जीविकोपार्जनका लागि वन कार्यक्रम (LFP) तथा पश्चिमी उच्च पहाडी गरिवी निवारण आयोजना (Western Upper Poverty Alleviation Project - WUPAP) जस्ता आयोजनाहरुवाट समेत गरिव किसानहरुको समूह गठन गरी कबुलियती वन कार्यक्रम संचालन गरिरहेका छन् । विश्व खाद्य तथा कृषि संगठनको आर्थिक सहयोगमा कबुलियती वन तथा पशु विकास कार्यक्रमको लागि प्राविधिक सहयोग (TA/ LFLP) कार्यक्रमको आर्थिक सहयोगमा पश्चिमाञ्चल क्षेत्रको पाल्पा, गुल्मी, अर्घाखाँची, नवलपरासी र स्याङ्जा जिल्लाहरुमा सन् २०१० बाट यो कार्यक्रम सञ्चालन गरिएको छ । यसका अतिरिक्त केही जिल्लाहरुमा सामुदायिक वन क्षेत्र भित्र कबुलियती वन समूह गठन गरि सामुदायिक वन उपभोक्ता समूहमा रहेका विपन्न वर्गका सीमान्तकृत, महिला, पिछडिएका वर्गका लागि विशेष कार्यक्रम संचालन हुँदै आएको छ । कबुलियती वन तथा पशु विकास कार्यक्रम वन विभाग तथा पशु सेवा विभागको संयुक्त संयोजनमा नेपाल सरकारको पहिलो प्राथमिकता प्राप्त कार्यक्रम हो ।

१.२ कार्यक्रम लागू भएका जिल्लाहरू

कृषि विकासको लागि अन्तर्राष्ट्रिय सहयोग कोष (IFAD) को सहयोगमा कबुलियती वन तथा पशु विकास कार्यक्रम आ. व. २०६२/०६३ देखि निम्न बमोजिमका विकास क्षेत्र तथा जिल्लाहरूमा लागू भई सञ्चालन हुँदै आइरहेको छ ।

सि.नं	विकास क्षेत्र	जिल्लाहरू	जिल्ला संख्या
१	सुदूर पश्चिमाञ्चल	डडेल्धुरा, डोटी, बैतडी, अछाम	४
२	मध्य पश्चिमाञ्चल	प्यूठान, सल्यान	२
३	पश्चिमाञ्चल	लमजुङ्ग, तनहुँ, गोरखा (पाल्पा, गुल्मी, अर्घाखाँची, नवलपरासी र स्याङ्जा) ✓	३+५
४	मध्यमाञ्चल	काभ्रेपलाञ्चोक, सिन्धुपाल्चोक, धादिङ्ग, चितवन, मकवानपुर, दोलखा, रामेछाप, सिन्धुली	८
५	पूर्वाञ्चल	ओखलढुङ्गा, खोटाङ्ग, भोजपुर, तेह्रथुम, पाँचथर	५

✓ विश्व खाद्य तथा कृषि संगठनको आर्थिक सहयोगमा सञ्चालित

१.३ कार्यक्रमका उद्देश्यहरू

कबुलियती वन विकास कार्यक्रमलाई गरिवी न्यूनिकरण गर्ने कार्यक्रमको रूपमा कार्यान्वयन गरिने “गरिवीका रेखामुनिकालाई प्रदान गरिने कबुलियती वन सम्बन्धि नीति २०५९” सालमा लागू भयो । जस अनुसार गरिवीका रेखा मुनिका उपभोक्ताका लागी सरकारले जग्गाको कबुलियत कर नलिईकन कबुलियती वन दिने प्रावधान राखियो । यस प्रकार ४० वर्षसम्मको लागि कबुलियती वन दिन सक्ने व्यवस्था भयो । कबुलियती वन समूहको गठन खास गरि गरिव, दलित, महिला र पिछडिएका परिवारहरूको जीवन स्तरमा सुधार ल्याउन र हैसियत बिप्रेका वन क्षेत्रको संरक्षण, व्यवस्थापन र सदुपयोग गरि वातावरणमा सुधार ल्याउन र साना तिना काठ र दाउराको व्यवस्था गर्ने उद्देश्य रहेको छ ।

यस कार्यक्रमका उद्देश्यहरूलाई दीर्घकालीन र अल्पकालीन गरी दुई वर्गमा विभाजन गरिएको छ :

अल्पकालीन उद्देश्यहरू

- नाङ्गा डाँडाहरूमा हरियाली बढाउन घाँस, डालेघाँस, फलफूल, विरुवा रोपण तथा वन सम्बर्द्धन गर्ने ।
- पशु पालनलाई टेवा पुऱ्याउने ।
- आयमुलक कार्यक्रम मार्फत गरिवहरूको आर्थिक अवस्थामा सुधार ल्याउने ।
- ग्रामिण पूर्वाधारको विकास गरी सामाजिक विकास गर्ने ।
- गरिवहरूमा नेतृत्व विकास गरी सीपको विकास समेत गर्ने ।

दीर्घकालीन उद्देश्यहरू

- समूहको संस्थागत विकास गर्ने ।
- एकिकृत कार्यक्रम सञ्चालन गरी गरिवहरूको आधारभूत आवश्यकता परिपूर्ति गर्ने ।
- वन पैदावारमा आत्मनिर्भर बनाउने ।
- जनसहभागीताको आधारमा वन व्यवस्थापन गर्ने ।

१.४ लक्षित समूह

कार्यक्रम लागू भएका क्षेत्रहरूमा वसोवास गरी गरिवीको रेखामुनीका सिमान्तकृत किसानहरू नै लक्षित समूहको रूपमा रहन्छन् । ती किसानहरू छनौट गर्ने आधारहरू मुख्य गरि खाद्यान्न सुरक्षा, जमिन र पशुधनको आधारमा छुट्टयाईन्छ । सारांशमा ती आधारहरू निम्न बमोजिम रहेका छन् ।

- क) सबैभन्दा गरिवलाई वर्षमा २-३ महिना खान पुग्दछ ।
- ख) त्यसभन्दा कम गरिवलाई वर्षमा ४-५ महिना खान पुग्दछ ।
- ग) गरिवलाई वर्षमा ६-८ महिना खान पुग्दछ ।

यद्यपि आश्रित परिवार सहितका महिला घरमूली भएका घरहरूमा श्रम गर्ने व्यक्ति पनि कम रहन्छन् र साथै गैह्र कृषिजन्य आमदानीका अवसरहरू सबै खाले गरिवहरूको पहुँच भित्र रहँदैनन् । लक्षित समूह छनौट गर्दा माथि उल्लेखित आधारमा क्रमशः क, ख र ग भित्र पर्ने वर्गका किसानहरूलाई प्राथमिकता दिईन्छ ।

२. सुदूर पश्चिम क्षेत्रमा कबुलियती वन कार्यक्रम

२.१ कबुलियती वन तथा पशु विकास कार्यक्रम

यस सुदूर पश्चिम क्षेत्रका डोटी, बैतडी, डडेल्धुरा र अछाम जिल्लामा कबुलियती वन तथा पशु विकास कार्यक्रम लागू हुँदै आएको छ ।

क) समूह गठन संख्या र क्षेत्रफल

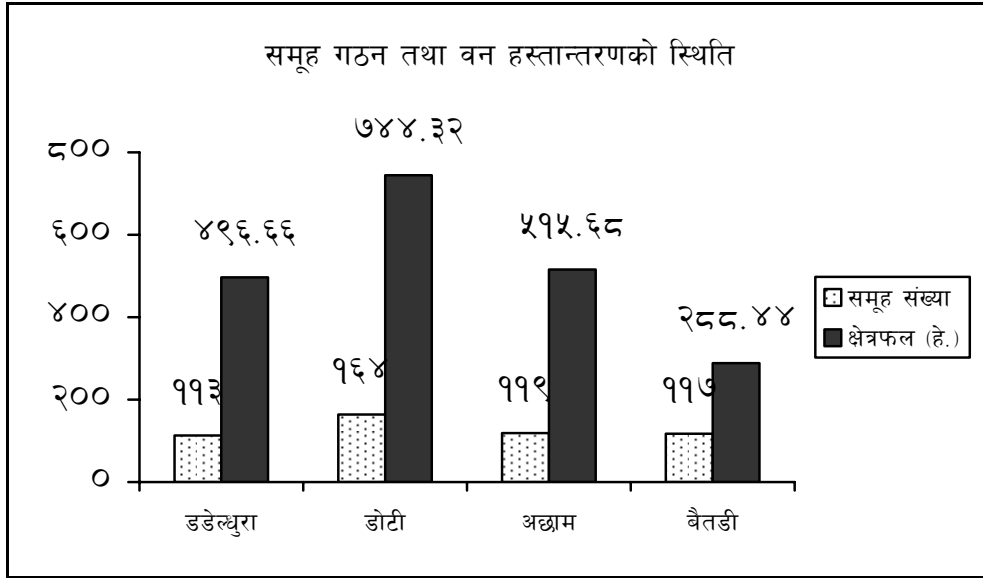
यस क्षेत्रका चार वटा जिल्लामा आ.व. ०५९/६० देखि कबुलियती वन हस्तान्तरण कार्य शुरु भएको हो । विभिन्न आर्थिक वर्ष अनुसार चार जिल्लामा हस्तान्तरित कबुलियती वन समूह संख्या तालिका नं. २ मा दिइएको छ । यस अनुसार हेर्दा डोटी जिल्ला कबुलियती वन समूह गठन र हस्तान्तरणमा अग्र स्थानमा देखिन्छ ।

तालिका नं. २ आर्थिक वर्ष अनुसार कबुलियती वन हस्तान्तरणको स्थिति

जिल्ला	आर्थिक वर्ष								जम्मा
	०५९/६०	०६०/६१	०६१/६२	०६२/६३	०६३/६४	०६४/६५	०६५/६६	०६६/६७	
डोटी	१८	५	१०	१२	२४	३०	३३	३२	१६४
बैतडी	४	३	८	८	२२	१५	३०	२७	११७
डडेल्धुरा	८	५	८	११	२४	१५	१५	२७	११३
अछाम	८	५	८	१२	२४	१५	२०	२७	११९
नेपाल सरकारको श्रोतमा			IFAD को ऋण तथा अनुदान सहयोगमा						

आ.व. ०६६/६७ सम्ममा यस क्षेत्रका चार जिल्लामा कुल ५१३ वटा समूहलाई २०१८.१ हे. वन क्षेत्र कबुलियती वनको रूपमा हस्तान्तरण भएको जिल्ला वन कार्यालयहरूबाट प्राप्त तथ्याङ्कहरूबाट देखिन्छ, जुन प्रति समूह ३.९३ हे. हुन जाने देखिन्छ । चार वटा जिल्लाहरू मध्ये समूह गठन तथा कबुलियती वन क्षेत्र हस्तान्तरणतर्फ डोटी जिल्ला अग्रस्थानमा रहेको देखिन्छ । डोटी जिल्लामा आ.व. ०६६/६७ को अन्त सम्ममा १६४ वटा समूहलाई कुल ७४४.३२ हे. वन क्षेत्र हस्तान्तरण भएको छ । डडेल्धुरा जिल्लामा सबै भन्दा कम समूह गठन भएको देखिन्छ भने कबुलियती वन क्षेत्र हस्तान्तरणको हिसावले बैतडी जिल्ला सबै भन्दा पछाडी

रहेको देखिन्छ । हाल सम्म डडेल्धुरा जिल्लामा ११३ समूह गठन भई ४६९.६६ हे. वन क्षेत्र कबुलियती वनको रुपमा हस्तान्तरण भएको छ भने बैतडी जिल्लामा ११७ वटा समूह गठन भई जम्मा २८८.४४ हे. वन क्षेत्र हस्तान्तरण भएको देखिन्छ । औषतमा डोटी जिल्लामा प्रति समूह ४.५३ हे. तथा सबैभन्दा कम बैतडी जिल्लामा प्रति समूह २.४६ हे. रहेको देखिन्छ ।



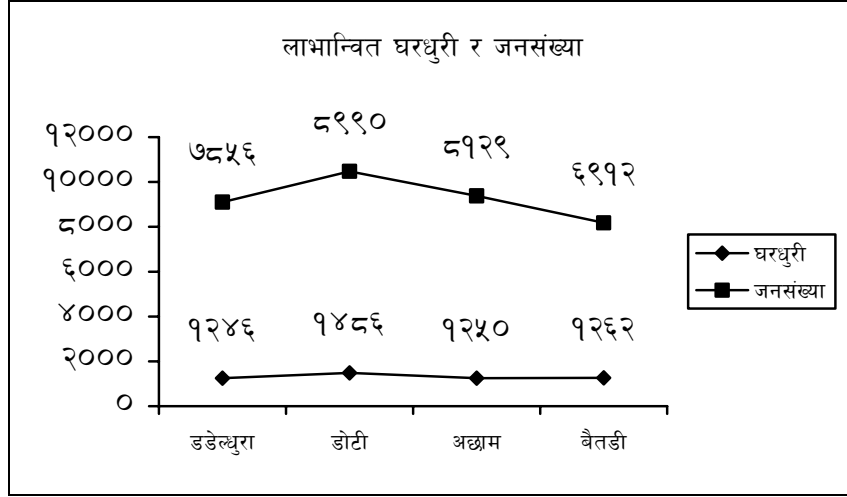
चित्र नं. २ कबुलियती वन समूह गठन तथा हस्तान्तरणको स्थिति

कबुलियती वन तथा पशु विकास कार्यक्रमको डिजाइन डकुमेन्टमा प्रति घरधुरीलाई कम्तीमा ०.६ हे. र सकेसम्म १.० हे. पर्ने गरी समूह गठन गर्ने भनिएतापनि यस क्षेत्रका कुनै पनि जिल्लामा बढिमा ०.६ हे. प्रति घरधुरी पनि पर्ने देखिदैन ।

कबुलियती वन तथा पशु विकास कार्यक्रम घाँसमा आधारित कार्यक्रम हो र यसमा प्रति घरधुरी दुईवटा बाखी बितरण हुँदै आइरहेको छ । गरिबी न्युनीकरणका लागि कम्तीमा ५ वटा बाखा स्थायी रुपमा पाल्नुपर्ने र त्यसका लागि ०.५ हे. भन्दा कम क्षेत्रफल अपुग हुने देखिन्छ । यो कार्यक्रमको सफलताको लागि महत्वपूर्ण कडि हो, यसमा कुनै हालतमा सम्झौता गरिनु हुँदैन । त्यसैले डिजाइन डकुमेन्टमा उल्लेख भए बमोजिमको क्षेत्र हस्तान्तरण नहुन्जेल यस कार्यक्रमले गरिबी न्युनीकरणमा टेवा पुग्ने देखिदैन ।

ख) लाभान्वित घरधुरी र जनसंख्या

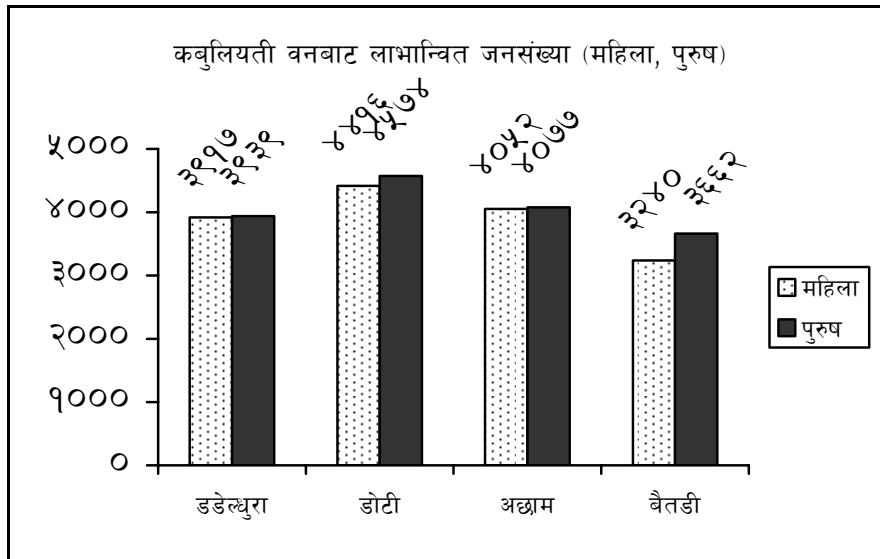
कबुलियती वन समूह गठन गर्दा कार्यक्रमको स्वीकृत प्रोजेक्ट डकुमेन्टमा उल्लेख भए अनुसार समूहको आकार ५-१० बाट बढाएर ५-१५ सदस्यहरु रहने गरी कबुलियती समूहहरु एकै ठाउँमा गठन गर्ने व्यवस्था रहेको छ । सोही अनुसार चार जिल्लामा गठित कबुलियती वन समूहमा ५,२२६ घरधुरी समूहमा आवद्ध भएका छन् । यसबाट ३१,८८७ जना लाभान्वित भएका छन् । लाभान्वित घरधुरी र जनसंख्यालाई हेर्दा कार्यक्रमबाट औसतमा सबैभन्दा बढी डडेल्धुरामा ११ घरधुरी प्रति समूह आवद्ध भएका छन् भने सबैभन्दा कम डोटीमा ८.९५ घरधुरी रहेका छन् । त्यसैगरी जनसंख्याको हिसावले औसतमा सबैभन्दा बढी डडेल्धुरा जिल्लामा प्रति समूह ६९.५२ जना लाभान्वित भएका छन् भने सबैभन्दा कम डोटी जिल्लामा प्रति समूह ५४.८ जना लाभान्वित भएको देखिन्छ । आ.व. ०६६/६७ सम्ममा कबुलियती वन कार्यक्रमबाट लाभान्वित घरधुरी र जनसंख्या चित्र नं ३ देखाइएको छ ।



चित्र नं. ३ कबुलियती वन समूहबाट लाभान्वीत घरधुरी र जनसंख्या

ग) लैङ्गिक सहभागिता

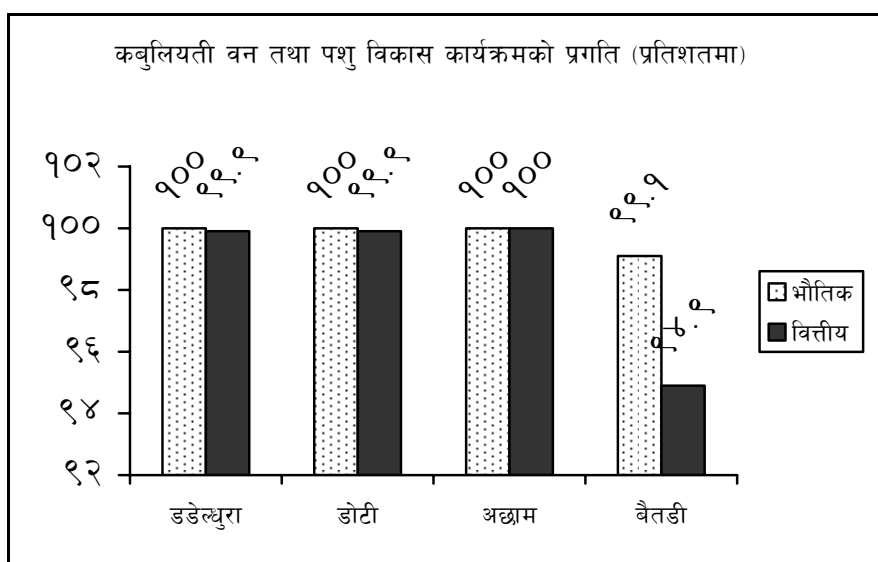
विद्यमान यस विकास क्षेत्रको सामाजिक संरचना अनुसार महिला र पुरुष बिच कार्य बोझ, निर्णय लिने काम तथा शक्ति, प्रतिष्ठा तथा पहुँच, नियन्त्रण र जिम्मेवारीका आधारमा लैङ्गिक विभेदको स्थिति रहेको कारण यस कार्यक्रमले लैङ्गिक विभेद हटाउनको लागि समूह गठनदेखि नै हरेक तहमा महिला र पुरुष बिचको सहभागितालाई समान रुपमा राखिएको छ। त्यसैले समूहको कार्ययोजना तयार गर्दा घरमुलीको नाम उल्लेख गर्दा (सदस्यताको हकमा) श्रीमान् तथा श्रीमती दुवैको नाम उल्लेख गर्ने गरिएको छ। प्राप्त तथ्यांकहरु अध्ययन एवं विश्लेषण गर्दा यस क्षेत्रमा आ.व. ०६६/६७ सम्ममा ५,२२६ सदस्य समूहमा आवद्ध भएका छन्। औषतमा प्रति समूह १०.१८ जना समूह सदस्यको रुपमा रहेको देखिन्छ। यसक्षेत्रका चार जिल्लामा यस कार्यक्रमबाट १५,६३५ जना महिला तथा १६,२५२ जना पुरुष लाभान्वित भएका छन्।



चित्र नं. ४ कबुलियती वन समूहमा लैङ्गिक सहभागिता

घ) वार्षिक कार्यक्रम कार्यान्वयन तथा प्रगति

कबुलियती वन तथा पशु विकास कार्यक्रम अन्तर्गत गत आ.व. २०६६/६७ मा जिल्ला वन कार्यालयतर्फको स्वीकृत वार्षिक कार्यक्रम अनुसार कार्यक्रमको औसतमा भौतिक प्रगति ९९.८ प्रतिशत रहेको छ भने वित्तीय प्रगति प्रतिशत ९८.७ रहेको छ । स्वीकृत कार्यक्रम अनुसार मुख्य-मुख्य क्रियाकलापहरूमा कबुलियती वन क्षेत्र तथा समूह पहिचान, कार्ययोजना तयारी, पुराना समूहका कार्ययोजना नविकरण, वन सिमाङ्कन, त्यसैगरी गठित समूहका किसानहरूका लागि जग्गा विकास लगायत अन्य तालिमहरू, फिल्ड एवं जिल्ला स्तरका समन्वय गोष्ठीहरू संचालन गरिएका छन् । कार्यक्रम लागू भएका चार जिल्लाहरूको प्राप्त प्रगति विवरण अनुसार आ.व. २०६६/६७ मा हासिल प्रगति चित्र नं. ५ मा देखाइएको छ ।



चित्र नं. ५ कबुलियती वन तथा पशु विकास कार्यक्रमको भौतिक तथा वित्तीय प्रगति

२.२ पश्चिमी उच्च पहाडी गरिवी निवारण आयोजना (WUPAP)

सुदूर पश्चिमाञ्चल विकास क्षेत्रमा पश्चिमी उच्च पहाडी गरिवी निवारण आयोजना अन्तर्गत बझाङ्ग र बाजुरा जिल्लामा कबुलियती वन हस्तान्तरण भएको छ । तुलनात्मक रूपमा बझाङ्ग जिल्ला भन्दा बाजुरा जिल्ला कबुलियती वन समूह गठन गरी हस्तान्तरणको लागी अग्रस्थानमा छ । तर हस्तान्तरित क्षेत्रफलको आधारमा बाजुरा भन्दा बझाङ्ग जिल्लानै अगाडी आउँछ । त्यसै गरी बाजुरा जिल्लामा २०७४ घरधुरीले कबुलियती वन मार्फत फाईदा लिएका छन् भने बझाङ्ग जिल्लामा हाल सम्म १९३९ घर परिवार मात्र लाभान्वीत भएको देखिन्छ । उच्च पहाडी गरिवी निवारण आयोजनाको लक्ष्य अनुसार प्रति घरधुरी २ हेक्टर वन क्षेत्र हस्तान्तरण हुनु पर्नेमा सो नभए पनि औषतमा प्रति परिवार १.०१ हेक्टर हस्तान्तरण भएको देखिन्छ । जनसंख्याको हिसावले कबुलियती वन कार्यक्रम मार्फत बझाङ्ग जिल्लाका भन्दा बाजुरा जिल्लाका धेरै जनसमुदाय लाभान्वीत भएको देखिन्छ । तर प्रति समूह लाभान्वीत हुने घरधुरी संख्या हेर्दा बाजुरा जिल्ला भन्दा बझाङ्ग जिल्ला नै अगाडी देखिन्छ । बझाङ्ग र बाजुरा जिल्लामा कबुलियती वनको अवस्था तथा यसबाट लाभान्वीत घरधुरी र जनसंख्याको स्थितिलाई तालिका नं. ३ देखाइएको छ ।

तालिका नं. ३ बझाङ्ग र बाजुरा जिल्लामा कबुलियती वन तथा लाभान्वित जनसंख्याको अवस्था

जिल्ला	हस्तान्तरित क.ब	क्षेत्रफल	घरधुरी संख्या	जनसंख्या	औषत प्रति घरधुरी क्षेत्रफल (हे.)	औषत प्रति समूह घरधुरी
बझाङ्ग	१०४	२१०२.४	१९३९	१०२७७	१.०८	१८.६४
बाजुरा	१३२	१९५४.७	२०७४	११५८४	०.९४	१५.७१

बझाङ्ग जिल्लामा प्रति समूह २०.२१ हे. र बाजुरा जिल्लामा १४.८ हे. वन क्षेत्र हस्तान्तरण भएको देखिन्छ। त्यसै गरी औषतमा बझाङ्ग जिल्लामा प्रति समूह ९८.८२ जना लाभान्वित भएको देखिन्छ भने बाजुरा जिल्लामा ८७.७६ जना लाभान्वित भएको देखिन्छ।

३. क्षेत्रीय समन्वय कार्यदलको बैठक

यस क्षेत्रमा सञ्चालित कबुलियती वन कार्यक्रममा देखिएका समस्याहरु समाधानका लागि क्षेत्रीय वन निर्देशनालयबाट समय समयमा जिल्लाहरुमा सञ्चालन भैरहेका कबुलियती वन कार्यक्रम सम्बन्धी क्रियाकलापको अनुगमन गर्ने क्रममा देखिएका, क्षेत्रीय निर्देशकको संयोजकत्वमा चौमासिक रुपमा कार्यक्रमसँग सम्बन्धीत जिल्लाका जिल्ला वन अधिकृत तथा पशु विकास अधिकृतहरु सदस्य रहेको क्षेत्रीय समन्वय कार्यदलको बैठकमा उठाईएका तथा सम्बन्धित कार्यालयबाट प्राप्त प्रतिवेदनका सवाल एवं सुझावहरुलाई समेटिएको छ।

मिति २०६६/८/२७ गते तथा २०६७/०३/६ गते क्षेत्रीय वन निर्देशकको संयोजकत्वमा वसेको बैठकका मुख्य मुख्य निर्णयहरु :

१. कबुलियती वन उपभोक्ता समूह गठन गर्दा कबुलियती वन तथा पशु विकास कार्यक्रमको मार्गदर्शनमा उल्लेखित प्रति घरधुरीलाई दिनुपर्ने जग्गा पाउन कठिन भएको र जग्गा प्राप्त भए पनि त्यसको हैसियत विग्रेको भएकोले कबुलियती वनको समूह गठन तथा वन क्षेत्र पहिचान गर्दा सामुदायिक वन सरह प्राथमिकता दिई पहल गर्नुपर्ने भएकोले कबुलियती वन तथा पशु विकास कार्यक्रम केन्द्रीय कार्यालयमा सिफारिस गर्ने निर्णय गरियो।
२. कबुलियती वन उपभोक्ता समूहबाट विरुवा खरिद गर्दा प्रति गोटा रु. २ मात्र कार्यक्रममा राखिएकोले अन्य कार्यक्रम सरह रु. ३ राख्नुपर्ने भएकोले सोही अनुसार सिफारिस गर्ने निर्णय गरियो।
३. कबुलियती वन तथा पशु विकासका विभिन्न कार्यक्रमहरुमा समय सापेक्ष बजेट न्यून राखिएकोले उचित बजेट व्यवस्थापन गर्न सिफारिस गर्ने निर्णय गरियो।
४. जिविकोपार्जन सुधार योजना कार्यान्वयन सहयोग (LIP) मा तयार नभएका कबुलियती वनहरुको LIP तयार गर्दा बजेटको कमी भएकोले बजेट व्यवस्थापन गर्न सिफारिस गर्ने निर्णय गरियो।
५. जिल्लाहरुमा भइरहेको विभिन्न निकायहरुको विद्यमान समन्वय अझ बढाउनुपर्ने र कार्यान्वयन गर्दा अझ बढी समन्वय गरी गर्ने निर्णय गरियो।
६. क्षेत्रीयस्तरमा भइरहेको समन्वयलाई प्रभावकारी बनाउने निर्णय गरियो।
७. कबुलियती वन तथा पशु विकास कार्यक्रम अन्तर्गत अछाम, बैतडी, डोटी र डडेल्धुरा जिल्लाहरुमा भइरहेको प्रगति समिक्षा गरियो र वार्षिक प्रगतिमा अझ सशक्त भई शत प्रतिशत प्रगति गर्ने प्रतिवद्धता जाहेर गरियो।

४. कार्यक्रम कार्यान्वयनमा देखा परेका समस्या तथा समाधानका प्रयासहरू

समस्याहरू

- दरबन्दी बमोजिमका कर्मचारीहरू कार्यालयमा नहुनाले कामकाज (समूह गठन, हस्तान्तरण तथा नियमित अनुगमन) गर्न बाधा पुगेको ।
- कबुलियती वनका रूपमा हस्तान्तरण गरिएका वनहरू प्रायः हैसियत बिग्रेको, भिरालो, ढुङ्गा, चट्टान, खोलाको किनारा, अनुत्पादनशील भएकाले अपेक्षा गरे अनुसार समूहले छिटो आम्दानी लिन नसक्नु, साथै घरधुरीको अनुपातमा संभावित/हस्तान्तरित कबुलियती वन क्षेत्र कम हुनाले आशातित उपलब्धी प्राप्त गर्न कठिनाई ।
- सम्पन्नता स्तरीकरण (गरिव पहिचान) गर्दा सम्पन्न घरधुरीले विवाद गर्ने, प्रभावित पार्ने भएकाले सही विवरण प्राप्त गरी वास्तविक गरिव पहिचानमा कठिनाई भएको ।
- स्थानीय प्रभुत्व वर्ग (Elite groups) को हस्तक्षेपका कारण समूह गठन तथा अन्य कार्य गरिसकेपछि पनि विवाद उत्पन्न भई कार्यक्रमलाई लक्षित वर्गसम्म पुऱ्याउन कठिनाई ।
- कबुलियती वन समूहमा समावेश भएका परिवारहरू प्राय गरेर अशिक्षित भएकाले समूहको अभिलेख, आर्थिक कारोबारको व्यवस्थापन दुरुस्त राख्न नसक्नु, बैठक नियमित नहुनु जसले गर्दा बचत तथा ऋण परिचालन गर्न कठिनाई ।
- विरुवा उत्पादन कार्यक्रम जस्ता समूहले सम्पन्न गर्नुपर्ने कार्यक्रमहरूमा समूहको चासो कम हुनु तथा हस्तान्तरित वन क्षेत्रको उत्पादकत्व कम हुनाको साथै सिंचाइको अभाव तथा खडेरीका कारणले लगाइएका विरुवाहरू राम्रोसँग नहुर्कने तथा मर्ने समस्या बढेको ।
- कार्यक्रम सन्चालन मार्गदर्शन बमोजिम प्रत्येक घरधुरीलाई दुई दुई वाखा उपलब्ध गराउने भनिँएतापनि उपलब्ध गराइएको रकमबाट एउटा मात्र वाखा खरिद गर्न समेत रकमको अभावले समस्या हुने ।
- कुनै कार्यक्रममा सहभागीहरूलाई भत्ता दिने व्यवस्था भएको र कुनैमा भत्ता दिने व्यवस्था नभएकोले स्थानीय तहबाट सहभागीहरूलाई बुझाउन समस्या भएको ।

समाधानका प्रयासहरू

- कार्यक्रमको बोझ भएको स्थान र समयमा अन्य स्थान (रेन्जपोष्ट) बाट केही समयको लागि कर्मचारी खटाइ कामकाज गर्ने गरिएको ।
- विवादित स्थानमा स्थानीय बुद्धिजीवीहरू तथा राजनैतिक दलका नेताहरूसँग छलफलगरी विवाद समाधान गर्न पहल गरिएको ।
- कबुलियती वन तथा पशु विकास कार्यक्रम अन्तर्गत कार्यरत सहजकर्ताहरूलाई समूहमा अभिलेख राख्ने कार्यमा सहयोगीको रूपमा परिचालन गरिनुको साथै समय समयमा सञ्चालन गरिने तालिम गोष्ठीका साथै अनौपचारिक रूपमा पनि कबुलियती वन तथा यसको फाइदाको बारेमा जनचेतना जगाउने कार्य गरिँदै आएको ।
- विरुवा उत्पादन तथा वृक्षरोपणको लागि स्थानीय माटोमा हुर्कने खालका प्रजातीहरू छनौट गर्न विशेष ध्यान पुऱ्याइएको ।

५. निष्कर्ष तथा सुझाव

पहाडी क्षेत्रमा अनुत्पादक रुपमा खेर गइरहेको खराब हैसियतका वन क्षेत्रको सदुपयोग गरी वनको हैसियतमा सुधार ल्याउने काममा यस कबुलियती वन तथा पशु विकास कार्यक्रमले महत्वपूर्ण योगदान पुऱ्याएको छ । यस कार्यक्रमले गरिवहरूलाई केही काम गर्ने अवसर एवं सामुहिक, सामाजिक विकासको काममा समेत योगदान पुऱ्याएको देखिन्छ ।

अधिकांश वन क्षेत्र सामुदायिक वनमा हस्तान्तरण भइसकेको हुँदा जग्गाको उपलब्धता गरिवहरूको पायकलाई तालमेल पुऱ्याउन सकेको देखिएन । हैसियत खराब भएको क्षेत्र मात्र प्रयोग गर्न पाउने, समूह गठन गर्ने क्रममा जिल्ला वन कार्यालय तथा पशु सेवा कार्यालय जस्ता प्रमुख सरोकारवालाहरूले प्रशस्त समय दिन नसक्नु, समन्वयको अभाव हुनु, लक्ष्य पुरा गर्ने तर्फमात्र उन्मुख हुने हुँदा कार्यक्रमको गुणस्तर घटेको र विवाद बढेको देखिन्छ । अनुगमनको क्रममा भएको छलफल तथा अवलोकनको आधारमा तपसिलमा उल्लेखित सुझावहरू कार्यान्वयन हुन सकेमा कार्यक्रमले अझ प्रभावकारिता ल्याउने देखिन्छ ।

- क्षेत्र तथा घरधुरी छनौट र समूह गठन एक वर्ष अगाडी हुनु पर्ने ।
- योजना तर्जुमा देखि कार्यान्वयन र अनुगमन तथा मूल्याङ्कनका सबै कामहरूमा अनिवार्य रुपमा जिल्ला वन कार्यालय र पशु सेवा कार्यालयले समन्वय गरी सँगै गर्नुपर्ने ।
- सरोकारवाला संस्थाहरूसँग समन्वय गरि समूह सदस्यहरूलाई सीपमूलक तालिम समूह गठन पश्चात लगत्तै दिनु पर्ने ।
- डाँलेघास, भूईँघाँस रोपण गर्दा स्थानीय भौगोलिक अवस्था, माटो, हावापानी र प्राविधिक रूपले उपयुक्त मानिएका प्रजातिहरू मात्र वृक्षरोपण गर्नु पर्ने ।
- बाखा वितरणका क्रममा नश्ल सुधार भएका (२५ प्रतिशत) तर स्थानीय स्तरमा स्थापित भई सकेका जात वा स्थानीय जातलाई नै प्रोत्साहन दिनुपर्ने ।
- स्थानीय सरोकारवाला सरकारी तथा गैह्र सरकारी संघ संस्थाको योजना तर्जुमा गर्ने क्रममा पहिलो प्राथमिकता कबुलियती वन समूहलाई दिइ योजना बनाउन र कार्यान्वयन गर्ने प्राथमिकता निर्धारण गर्न जिल्ला परिषद मार्फत पहल हुनुपर्ने ।
- हस्तान्तरित सामुदायिक वनक्षेत्र भित्र केही जग्गा छुट्याई गरिवीका रेखामुनिका सदस्यहरूलाई कबुलियती वनको अवधारणा अनुरूप कार्य गर्न कार्ययोजनामा संशोधन गरि कार्यक्रम संचालन गर्नुपर्ने ।
- हस्तान्तरित कबुलियती वनहरूको सिमा विवाद जस्ता विषयलाई जिल्ला वन कार्यालयले अविलम्ब समाधान गर्नुपर्ने ।
- मापदण्ड भित्र परेका तर समावेश नभएका सदस्यहरूलाई प्रक्रिया पुऱ्याई समूहमा आवद्ध गर्नुपर्ने ।

अति गरिव वर्गलाई लक्षित गरी संचालन गरिएको कबुलियती वन तथा पशु विकास कार्यक्रम सफल कार्यक्रमको रुपमा संचालन भएको पाइन्छ । अवश्य नै यस कार्यक्रमले संचालित क्षेत्रका अति विपन्न वर्गको आर्थिक तथा सामाजिक पक्ष सुधार भएको पाइन्छ । तर जुन आर्थिक तथा सामाजिक सुधार भएको छ, त्यसको वृद्धिदर अति नै न्यून रहेको देखिन्छ । तसर्थ कार्यक्रममा आयोजनाले अझ बढी सहयोग उपलब्ध गराउनुपर्ने अपेक्षा गरिएको छ ।

खण्ड (ग) : सफल कार्यहरुको संगालो

१. चन्द्र वहादुर दमाईको जिविकोपार्जनमा सुधार

दलित भएका र आर्थिक रूपले अति विपन्न भएका कारण दुईचार पैसाको लागी त्यहाँका धनी समाजले पत्याएका थिएनन् चन्द्र वहादुर दमाईलाई । उनको श्रीमति विरामी भएका कारण परिवार नियोजन गराउन नसकेकाले उनको परिवारको जनसंख्या १५ जना पुगेको छ । एक दिनको लागि ५ किलो चामल चाहिने यस परिवारको आम्दानी भनेको अरुको लुगा सिउने ज्यामीको कामबाट आउने ज्याला मात्र थियो । चन्द्र वहादुर आफु मुटु सम्बन्धि विरामी भए पनि त्यसको पर्वाह नै नगरी परिवारको लागी दिनरात मेहनत गरिरहेका थिए । अरुको टेलरमा काम गर्दा उचित ज्याला नपाईने हुनाले कतैबाट पाँच दश हजार पाएपछि आफ्नै टेलर खोली काम गर्ने सोचाई थियो चन्द्र वहादुर दमाईको । तर आफ्नो भन्ने केहि नभएको सुकुम्वासीलाई कसैले पत्याएनन् । यसै क्रममा जिल्ला वन कार्यालय डडेल्धुराको अनुरोधमा आ.व. २०६२/०६३ को वार्षिक कार्यक्रम अन्तर्गत सुदुर पश्चिमाञ्चल क्षेत्रीय वन निर्देशनालयबाट २०६३ असार ८ गते चन्द्र वहादुर लगायत ७ जनाको नाउँमा कबुलियती वन हस्तान्तरण भयो । तब चन्द्र वहादुर लगायत सबै सदस्यहरुमा बाँच्ने आशा पलाएर आयो ।

समूहका सदस्यहरु कबुलियती वन समूहमा आवद्ध भएदेखि संस्थागत रूपमा अगाडी बढिरहेका छन् । कुनै पनि समस्यालाई सामुहिक रूपमा एकजुट भई समाधानका उपायहरु खोज्ने गर्दछन् । समूहले श्रम गरेर कैयौं उदाहरणीय कामहरु गरेका छन् । मानिस छिर्न नसक्ने वनमारा घारी धेरै दिनसम्म श्रम गरी सफाई गरेको कार्यलाई एउटा प्रमुख उदाहरणीय कार्यको रूपमा लिन सकिन्छ । कबुलियती वनमा विभिन्न डालेघाँस लगायत गैरकाष्ठ र फलफूलका विरुवाहरु रोपण गरेका छन् । आफ्नो निजि जग्गा नभएका कारण तत्काल लगाएको विरुवाहरु ठूलो नहुन्जेल चन्द्र वहादुर लगायत सबै सदस्यहरुले तरकारीका विरुवाहरु हुर्काउन बाध्य भएका छन् र यसबाट उनीहरुले वार्षिक प्रति परिवार करिब २५ देखि ४९ हजारसम्म आम्दानी गर्दछन् । कार्यक्रम लागू भएदेखि उनीहरुको आम्दानी केहि बढे पनि खर्च घटाउने प्रयास गरीरहेका छन् ।

आ.व. २०६५/०६६ मा जिल्ला वन कार्यालय डडेल्धुराको कबुलियती वन तथा पशु विकास कार्यक्रम अन्तर्गत सञ्चालित माईक्रो प्रोजेक्ट मार्फत समूहले नर्सरी सञ्चालन गरी पहिलो वर्षमै करिब ६० हजार आम्दानी गरेको थियो । सदस्य चन्द्र वहादुर दमाईले समूहबाट रु. १० हजार ऋण लिएर आफ्नै लुगा सिलाउने टेलर खोली स्थानीय स्तरमै सिलाई कटाईको काम शुरुवात गरे । चन्द्र वहादुर दमाईको वर्षौं देखिको आफ्नै टेलर खोल्ने चाहना पुरा भयो । उनी रात दिन मेहनत गर्न थाले । कोट सिउने कला समेत भएको हुँदा चन्द्र वहादुरले मासिक सरदर रु. २५ हजार सम्म आम्दानी गर्न थाले । उता यसै कार्यक्रममा उनको छोरीले सामाजिक परिचालनमा जागिर पाई एउटा दलितकी छोरीले आफ्नो समूह लगायत अन्य समूह सदस्यहरुमा कबुलियती वन कार्यक्रम मार्फत जिविकोपार्जनमा सुधार ल्याउने जनचेतना दिईरहेकोमा दमाई दम्पति ज्यादै नै हर्षित भएका छन् । टेलरको राम्रो प्रगति र छोरीको तलब लगायतका पैसाले चन्द्र वहादुरको परिवारलाई आजभोली राम्रैसँग खान लाउन पुगेको छ । परिवारको आर्थिक समस्या हल भएकोमा उनी मानसिक रूपमा स्वस्थ भई रोग पनि अब विस्तार निको हुदै गईरहेको छ ।

लेखन तथा संकलन : रेन्जर लक्ष्मी बराल, जि.व.का. डडेल्धुरा

२. डडेल्धुराका कर्णबहादुर बुढाको सफलताको कथा

यो कथा हो डडेल्धुरा जिल्ला आलिताल गा.वि.स. वडा नं. ८, शेरीको आरुगरा कवुलियती वन समूहको सदस्य कर्ण बहादुर बुढाको । तीन वर्ष अगाडी गाँउघरमा ज्याला गरी गुजारा गरिरहेको र दुई हजारको माहुरी घर किन्ने हैसियतमा नभएको कर्णबहादुर अहिले लाखौं रुपैया बराबरको कुखुरापालन व्यवसायी बन्न पुगेका छन् । कवुलियती वनमा घाँस खेती गरी घाँसमा आधारित रहेर पशुपालनका साथ साथै माहुरीपालन व्यवसायबाट भएको आमदानी तथा आफन्तहरुको सापटी सहयोगबाट जम्मा दुई सय चला खरिद गरी शुरु गरेको कुखुरापालन व्यवसायको अहिलेको पूँजी दुई लाख भन्दा माथि रहेको छ ।

गाँउघरमा ज्याला मजदुरीबाट कम आमदानी हुने र सधैं भरी ज्याला मजदुरीको लागी पनि अवसर नपाईने हुँदा वर्ष दिनमा करिब १२-१५ हजार ऋण थपिन्थ्यो । प्रायः यस्तै अवस्था थियो गाउँका अन्य सदस्यहरुको पनि । नपुग अन्न खरिद, एक सरो लुगा तथा औषधिमुलोमा काढेको १२-१५ हजार ऋण चुक्ता गर्न कर्ण बहादुर सँगै गाँउका प्रायः धेरैजसो यूवा तथा अर्धवैसे पुरुषहरु ज्यामी कामको लागी वर्षेनी भारत जानु परिरहेको थियो । जिल्ला वन कार्यालय डडेल्धुराको कवुलियती वन तथा पशु विकास कार्यक्रम तर्फको वार्षिक कार्यक्रम अनुसार आ.व. २०६३/०६४ मा सदस्यहरुको थोरै मात्रामा रहेको निजि जग्गा, खरबारीसँग टाँसिएर रहेको वनमारा घारीलाई कवुलियती वनको रुपमा विकास गर्न यहाँका गरिव विपन्न घरधुरीहरुले आरुगरा नामको कवुलियती वन समूह गठन गरेका थिए । दुम्सी बस्ने, घाम नछिर्ने वनमारा घारी फाँडेर सदस्यहरुले अहिले अम्रिसो, नेपियर जस्ता उन्नत जातको भुँईघाँसको खेती गरेका छन् भने थुप्रै डालेघाँस, दालचिनी र रिट्टाका विरुवाहरु हुर्काएका छन् । कवुलियती वनमा प्रसस्त घाँस उत्पादन भएपछि कर्ण बहादुर बुढा लगायत सबै सदस्यहरुले बाखा र भैसीको संख्यामा वृद्धि गरे । कर्ण बहादुर बुढा अहिलेको अवस्थामा आईपुगन अरु सदस्यहरुको सहयोग र समर्थनमा अगाडी बढेका थिए ।

जिल्ला वन कार्यालय लगायतका सरोकारवाला संघ संस्थाहरूसँग समन्वय र सहकार्य, समूहको मासिक बैठक, कवुलियती वन समूहलाई सहकारीमा आवद्धता, कवुलियती वन समूहहरुको संजाल निर्माण तथा कवुलियती वन तथा पशु विकास कार्यक्रमतर्फ खटिएका रेञ्जर, सामाजिक परिचालकहरूसँगको निरन्तर समन्वय र अन्तरक्रियाबाट कर्ण बहादुर बुढा लगायत अन्य सदस्यहरुले पनि आफ्नो जीवनस्तरमा आर्थिक, सामाजिक रुपमा उल्लेखनिय परिवर्तन ल्याउन सफल भएका छन् । बाखापालन, कुखुरापालन, माहुरीपालन जस्ता कार्यक्रमहरुबाट जीविकोपार्जनमा सुधार ल्याउन सकिन्छ भन्ने एउटा दृढ विश्वास बन्यो र कर्ण बहादुर बुढाले आफुलाई एउटा सफल उद्यमीको रुपमा चिनाउन सफल भए । उनको यो सफलताले आफूसँग रहेको प्राकृतिक तथा शिपमूलक सम्पतिलाई सदुपयोग गरेर जीविकोपार्जनको प्रमुख श्रोत बनाउन सकिन्छ भन्ने कुरा अन्य कवुलियती वन समूह सदस्यहरुको लागी उदाहरण बनिरहेको छ ।

यो अवस्थामा आईपुगन कर्ण बहादुर बुढालाई थुप्रै आरोह अवरोहहरु पार गर्नु परेको थियो । खुल्ला चरिचरण बन्द गरी डाँडाकाँडामा भुँईघाँस र डालेघाँसको खेती गरी घाँस काटेर गाईबस्तुलाई खुवाउने गरेमा हैसियत विग्रेको वनक्षेत्रको अवस्थामा सुधार आउने, जग्गाको उत्पादकत्व बढ्ने, थोरै श्रमशक्तिबाट धेरै गाईबस्तु पाल्न सकिने, भू-स्खलन नहुने र जग्गाको मलिलो माटो वर्षामा बगेर जानबाट रोकिने जस्ता अनगिन्ती फाईदाका कुराहरुको बारेमा जनमानसमा जनचेतना ल्याउन कर्ण बहादुर बुढाले एक किसिमको अभियान नै सञ्चालन गर्नु परेको थियो । सो को लागी वन प्राविधिकहरुको आवश्यक सरसल्लाहमा गाउँले दाजुभाईको पटक पटक आमभेला बोलाईएको थियो । कुनै कुनै सदस्यहरुको तितामिठा कुराहरु सहनु परेको थियो । यसरी निस्वार्थ रुपमा आफु लगायत अन्य सदस्यहरुको हकहितको लागी सम्बन्धित सरोकारवाला निकायहरूसँग निरन्तर समन्वय र सहकार्य गरेका थिए । प्रायः दिनहुँजसो समाज सेवामा लाग्नु पर्दा परिवारको अन्य

सदस्यहरुको समस्याहरुमा ध्यान नदिएको भनेर कहिलेकाही सामान्य पारिवारिक कलहको पनि सामना गर्नुपरेको थियो कर्ण वहादुर बुढाले । विगतमा डेढ दुई घण्टा टाढाको राष्ट्रिय वनबाट तिन चार घण्टा लगाएर ल्याउने गरेको एक भारी घाँस अहिले ५ मिनेटमा हिडेर कबुलियती वनबाट एकछिनमै एक भारी घाँस बनाएर ल्याउन पाउदा अत्यन्तै खुशी छिन श्रीमती बुढा लगायत अन्य महिला दिदि बहिनीहरु । उनीहरुले बचत भएको समयलाई करेसावारी, कुखुराको हेरचाह तथा माहुरीपालनमा लगाईरहेका छन् ।

लेखन तथा संकलन : रेञ्जर पण्डित लाल साह, जि.व.का. डडेल्धुरा

३. डोटीकी पाना मलासीको सफलताको कथा

डोटी जिल्लाको गजलात कबुलियती वन समूहकी अध्यक्ष श्रीमती पाना मलासी नितान्त गरिव तथा सदरमुकामको पिछडिएको क्षेत्र दिपायल सिलगढी नगरपालिका ६ गौरागाउँ निवासी हुन् । कबुलियती वन हस्तान्तरण हुनुपूर्व उनका परिवारलाई कृषि क्षेत्रबाट ३ महिना भन्दा बढी समय खान, लाउन नपुग्ने अवस्था थियो । त्यसैले उनीहरुले दाउरा विक्रीबाट जेनतेन जीविकोपार्जन गर्दै आइरहेका थिए ।

सम्पूर्ण बासिन्दाहरुको जीविका कृषिमा आधारित भएता पनि प्रति परिवार प्रयाप्त जग्गा नहुनु र भएको जग्गामा पनि उर्वरा शक्तिमा प्रतिदिन ह्रास आउदै जानु जस्ता कारणबाट प्रतिदिन स्थानीय बासिन्दाहरु गरिवीको चपेटामा परिरहेको अवस्थामा उनीहरुलाई पहाडी कबुलियती वन तथा चरण विकास आयोजनाको विविध कार्यक्रमको बारेमा जानकारी भयो । यस सम्बन्धमा सो कार्यक्रम सञ्चालन गर्न खटिएका वन प्राविधिकसँग व्यापक छलफल भई पाना मलासीको अध्यक्षतामा गजलात कबुलियती वन समूह गठन भयो । कबुलियती वन तथा पशु विकास कार्यक्रमबाट आ.व.२०६२/६३ मा पाएको रु. ५०००/- को दुई वटा बाखाबाट पाना मलासीले वार्षिक बोका बाखा विक्रि वितरण गरेर रु. १५,०००/- जति आम्दानी गरेकी छिन् । जसले उनलाई आफ्नो दुई परिवार श्रीमान् र आफुलाई खान लाउन पुगेको बताउछिन् । उनका छोरा बुहारीले नहेरे पनि आफु अहिले बाखापालनको रकमले आफ्नो जीविका निर्वाह गर्न गाह्रो नभएको साथै बाखाको मलबाट धान खेती, गहुँ खेती, अरहरको दाल खेती तथा तरकारी बाली राम्रो सप्रेको उनी बताउँछिन् । आगामी दिनमा उनी व्यवसायीक रुपमा बाखा पालन गर्ने सोच बनाएकी छिन् । आफ्नो जग्गामा कबुलियती वन तथा पशु विकास कार्यक्रमद्वारा वितरण गरिएको डालेघाँसमा इपिल-इपिल, भिमल, नेपिएरका विरुवाहरु हुर्काएकी छिन् । उनले अरहरको दाल विक्री गरेर वर्षमा रु. ५०००/- सम्मको आम्दानी पनि गर्छिन् । अहिले यो समूहको वचतको कोष रकम पनि रु. ५०,९००/- छ । वार्षिक २४ प्रतिशतको व्याजदरले मासिक बैठकमा एक सदस्यले रु. १००/- जति ब्याज आम्दानी गर्छन् । यो समूहको कोषको अवस्था राम्रो हुनुको साथ साथै कबुलियती वन तथा पशु विकास कार्यक्रमको सामाजिक परिचालनको कार्यक्रमबाट स्वास्थ्य क्षेत्र, शिक्षा क्षेत्रमा पनि केही परिवर्तन आएको छ । आगामी दिनमा हामी सबै सदस्यहरु मिलेर वन क्षेत्रमा डालेघाँस, भुईँघाँस, बोट विरुवाहरु लगाएर बाखा पालनलाई निरन्तरता दिने कार्यमा सफल हुनेछौं भन्छिन् श्रीमती मलासी ।

यस्तो सफलताको अवस्थामा पुग्न पाना मलासीलाई कबुलियती वन तथा पशु विकास कार्यक्रमको दुई वटा बाखाबाट भएको हो । उनि भन्छिन् “बाखा वर्षमा दुई वेत व्याउँछ, बाखालाई हुर्काउन गाह्रो भएपनि मासुको भाउ बढ्दो भएकाले आम्दानी बढाउन सजिलो र जीवन निर्वाह गर्न पनि सजिलो पर्ने भएकोले वन क्षेत्रमा प्रसस्त मात्रामा डालेघाँस, भुईँघाँस, बोटविरुवा लगाएर उजाड वन क्षेत्रलाई घना जंगलको रुपमा परिणत गर्छौं” र “हामी कबुलियती वन क्षेत्रबाट प्रसस्त मात्रामा एकैछिनमै एक भारी घाँस बनाएर ल्याउन पाउने हुनेछौं” । पाना मलासी बाखा पालनबाट आफ्नो जीवन निर्वाह गर्न सजिलो भएकोले अत्यन्तै खुसी छिन् ।

लेखन तथा संकलन : सोनी गुरुङ, डोटी जिल्ला सुपरभाइजर

४. बैतडीका कृत बहादुर चन्दको जीवनमा परिवर्तन

पनरोडा कबुलियति वन समूहका सदस्य बैतडी जिल्ला बसन्तपुर ९ बस्ने कृत बहादुर चन्द एक गरिव परिवारका बेरोजगार व्यक्ति हुन् । उनी आफ्नो खेतवारीमा काम गरेर विहान बेलुकाको छाक टार्ने गर्दथे । उनी निकै मेहनती एवं इमान्दार व्यक्ति थिए । उनी वनको संरक्षण र विकासमा अति तल्लिन हुने गर्दथे । आर्थिक वर्ष ०६४।६५ मा यस क्षेत्रमा विभिन्न कबुलियति वन समूहहरू गठन गरिए जसमध्ये पनरोडा कबुलियति वन पनि एक हो । कृत बहादुर चन्द यस समूहका सदस्य हुन् । कबुलियति वन हस्तान्तरण भएपछि जिल्ला वन कार्यालय तथा जिल्ला पशुसेवा कार्यालयबाट उनले विभिन्न किसिमका तालिमहरू (वन व्यवस्थापन, नर्सरी व्यवस्थापन, बाखापालन, घाँसउत्पादन विशेष प्याकेज, आदि) पाएपछि उनलाई आफ्नो ईच्छा र मेहनतलाई सफल बनाउन प्रोत्साहन मिल्थो । उनले यो कार्यक्रमबाट पाएको बाखाबाट आफ्नो जिविकोपार्जनका साथसाथै आफ्ना दुई छोराछोरीलाई माध्यमिक तथा उच्च माध्यमिक तह सम्म पढाउन सफल भएका छन् । यो बाहेक उनको कुनै अन्य पेशा वा रोजगारी छैन । यसका साथै उनले जिविकोपार्जनको लागि समूह सहयोग कार्यक्रम मार्फत पाएको रकमबाट माछापालनका लागि पोखरी निर्माण गरि माछापालन र च्याउ खेति पनि गरेका छन् । बैतडी जिल्लामा भएका सफल उद्यमी प्रदर्शनीमा पनि उनी प्रथम भएका छन् । उनलाई कबुलियती वन तथा पशु विकास कार्यक्रमले आफ्नो जिविकोपार्जन मात्र नभएर एउटा सफल उद्यमीको रूपमा चिनाउन धेरै महत्वपूर्ण भूमिका खेलेको छ । उनी यस कार्यक्रम प्रति सन्तुष्ट एवं खुशी छन् ।

लेखन तथा संकलन : दामा जोशी, बैतडी जिल्ला सुपरभाइजर

५. बाखा पालनबाट बलबहादुर साउदको जीवनमा सुधार

“अहिले त मेरो जिन्दगीमा खुशी छायो” बल बहादुर साउद आफ्नै घरमा रहेको बाखाको खोर तिर हेर्दै हँसिलो अनुहार बनाई भने । अछाम जिल्ला बाब्ला गाविस वडा नं. ४ बस्ने ४० वर्षिय साउद गरीब किसान हुन् । जग्गाको नाममा ३ रोपनी जग्गा मात्र छ, उनीसँग । उनलाई घरको दैनिक जोहो टार्न धौं धौं पर्थ्यो । आर्थिक स्थिति कमजोर भएको कारणले उनी २ छोरा र ३ छोरीहरूलाई स्कूलमा पढाउन नसक्ने अवस्थामा थिए ।

साउद भन्छन् “मलाई पहिले देखिनै बाखा पाल्ने रहर थियो । तर बाखा चराउने उपयुक्त ठाउँ, बाखाको लागि आवश्यक पोषिलो घाँसको अभावले मेरा इच्छा पुरा हुन सकेको थिएन । तर जिल्ला वन कार्यालय, अछामको प्राविधिकबाट कबुलियती वन तथा पशु विकास कार्यक्रम सम्बन्धि जानकारी पाए पछि बाखा पालन गर्ने निधो गरे” । कबुलियती वन तथा पशु विकास कार्यक्रमबारे जानकारी पाएपछि साउद आ.व. २०६०/६१ सालमा कबुलियती वन दर्ता गराउनका निम्ति आफ्नै अध्यक्षतामा समूह गठन गर्न गए र जिल्ला वन कार्यालय, अछाममा निवेदन दिए । फलस्वरूप जिल्ला वन कार्यालयले त्रिपुरा सुन्दरी नामको कबुलियती वन हस्तान्तरण गरेको थियो । उक्त वनमा कबुलियती वन तथा पशु विकास कार्यक्रमको आर्थिक सहयोग तथा जिल्ला वन कार्यालयको प्राविधिक सहयोगमा समूहका सदस्यहरूले घाँस रोपण, वन संरक्षण कार्यहरू संचालन गरे ।

गरीब किसान साउद भन्छन् “जिल्ला पशु सेवा कार्यालयले मलाई २ वटा बाखा सहयोग गर्‍यो र थप २ वटा बाखा आफ्नै पैसाले खरीद गरी बाखापालन शुरु गरे । हाल आएर ५०/५५ वटा बाखा व्यवसायिक रूपमा पालेर मासिक रु १२-१५ हजार रूपैया आमदानी गरिरहेको छु ” । उनी लामो साँस फेर्दै आफ्नो प्रगतिको बारेमा थप्दै भने “दुईवटा छोराछोरीलाई स्वास्थ्य सहायक (Health Assistant) र तीनवटा छोराछोरीहरूलाई स्थानीय विद्यालयमा पढाई घरखर्च समेत त्यही आमदानीबाट गरी गुजारा गरिरहेको छु” । त्रिपुरा सुन्दरी कबुलियती वनले गरेको सफलता देखेर जिल्ला वन कार्यालय, अछामबाट उनले पुरस्कार पाएको तथा विभिन्न तालिम भ्रमणहरूको पनि अवसर पाएको उनी बताउँछन् ।

आर्थिक स्थिति संगसंगै सामाजिक मान मर्यादा प्राप्त गरेका बाब्ला गा.वि.स.को वडा नं.-४ त्रिपुरा सुन्दरी कबुलियती वनका अध्यक्ष बल बहादुर साउदको सफलता देखि त्यस ठाँउमा अरु कबुलियती वनको माग भई हालसम्म ९ वटा कबुलियती वन गठन भएका छन् । कबुलियती वनमा सफलता प्राप्त गरेका बल बहादुर साउदले “थोरै लगानीबाट धेरै आमदानी गर्न सकिदैं रहेछ । सवैजना संगठित भएर काम गरेमा सफल भईन्छ । विदेशमा गएर गर्ने मेहनेतले नेपालमै बसेर केहि ग-यौ भने सफल भईन्छ । अरुमा भर पर्ने परनिर्भतालाई त्यागेर आत्म निर्भर बन्नुपर्छ” भन्ने सन्देश दिनु भएको छ ।

संकलन: रे. नरेश चन्द्र कर्ण, लेखन: रे. हेमचन्द्र महतो, जि.व.का. अछाम

६. डोटीकी शारदा मलासीको सफलताको कथा

वि.सं. २०५९ सालमा गजलात सामुदायिक वनको वन व्यवस्थापन तालिममा श्रीमति पन्ना मलासीले तालिम लिने क्रममा जिल्ला वन कार्यालय डोटीबाट तालिम दिन आएका रेन्जरले गरीब विपन्नको लागि कबुलियती वन कार्यक्रम भएको जानकारी दिए पछि श्रीमति पन्ना मलासीको पहलमा दिपायल सिलगढी नगरपालिका वडा नं. ६ गौराका गरीब किसानहरुको ११ जना सदस्य भएको गजलात कबुलियती वन समूह गठन भयो र त्यस समूहका सदस्य मध्ये गरीब महिला, ६३ वर्षिया शारदा मलासीलाई पनि समूहको एक सदस्यको रुपमा समावेस गरियो ।

पहाडी कबुलियती वन तथा चरण विकास आयोजनाको सल्लाह, सहयोगमा वारीको डिल कान्तामा नेपियर, डाँलेघाँस लगाइयो र नेपाल सरकारको आफ्नै श्रोतबाट संचालित कार्यक्रममा बाखा वितरणका लागि रकम विनियोजित नरहेकोमा दोश्रो चरणको कबुलियती वन तथा पशु विकास कार्यक्रमको रुपमा आए पछि वि.सं. २०६३ को भदौ महिनामा दुई बाखा खरीद बापतको रु.५,०००.०० रकमबाट स्थानिय दुई वयस्क पाठी उनले खरीद गरिन् । दुर्भाग्यबस एउटा पाठी मर्न्यो । एक पाठी मरे पनि उनले हरेस खाइनन् । २०६५ मंसिर महिनामा समूहको बचतबाट रु.३,०००.०० ऋण लिई उनले एक वयस्क पाठी खरीद गरीन् । यसरी कबुलियती वन कार्यक्रमबाट प्राप्त रकमबाट खरीद गरेको बाखा मध्ये एक बाखा र एक ऋणबाट खरीद गरेको बाखाबाट १० वटा सम्म हुर्काउनु भएको थियो, २०६६ सालको भदौ महिनामा तीन बोका रु.३,०००.०० का दरले रु. ९,०००.०० र एक व्याउने बाखा रु. ५,०००.०० मा बेची जम्मा रु. १४,०००.०० उनले आमदानी गरीन् । २०६७ सालको असोज र कार्तिक महिनामा दुई बोका रु. ४,०००.०० र ३,४००.०० मा विक्री गरी रु. ७,४००.०० उनले आमदानी गरिन्, एक पाठो रोग लागेर मर्न गयो र हाल चार वटा बाखा र एउटा खसी छन् जस मध्ये ३ वटा बाखा व्याउने छन् ।

शारदा मलासीका श्रीमान् ७० वर्षिय बात रोग पिडीत डम्बर बहादुर मलासी हुनुहुन्छ । हाल वहाँलाई हिडडुल गर्न गाह्रो भैरहेको छ । तीन छोराहरु भिन्न वस्ने गरेका छन् । खेतवारीमा मकै हुँदैन किनकी बाँदर/लंगुर र बदेलेले नोक्सानी गर्ने गरेको छ । खेतवारीमा दुई बोरा धान र दुई बोरा कोदो फल्छ, जुन दुई महिना भन्दा बढी खानलाई पुग्दैन । श्रीमान्ले ज्याला मजदुरी गर्न सक्ने अवस्था छैन । त्यसैले बाखाको आमदानीबाट नै खानलाई चामल, दाल, लत्ताकपडा खरीद गरी घरखर्च चलाउने उनले बताइन् । तत्कालिन आइपरेको समस्या टार्न कबुलियती वन समूहमा बचत गर्ने गरेका रकमबाट ऋण लिई गर्जो टार्ने गरेकी छु, साहु महाजन कहाँ चर्को व्याज दरको ऋणको लागि धाई राख्नु परेको छैन । बाखाको आमदानीबाट ऋण तिर्ने र घर खर्च टार्ने गरेको छ । यसरी दुई जना बुढाबुढीको जीवन निर्वाह गर्ने श्रोत कबुलियती वन समूहको बचत कार्यक्रम र बाखाको आमदानी भएको छ ।

लेखन : हरिश्चन्द्र सिंह, हव अफिसर, डडेल्धुरा, संकलन : सोनी गुरुड, जिल्ला सुपरभाइजर, डोटी

७. कबुलियती वन एक, फाइदा अनेक : कूलदेवी कबुलियती वन, बाजुरा

बाजुरा जिल्ला एक उच्च पहाडी एवं दुर्गम हिमाली जिल्ला हो । यस जिल्लामा करीव ७० प्रतिशत भन्दा बढी जनता गरीबीको रेखामुनी रहेका छन् । यसै तथ्यलाई मध्यनजर गरी आ.व. २०५९/६० देखि कबुलियती वन तथा चरण विकास आयोजना मार्फत यस जिल्लामा कबुलियती वन कार्यक्रम सञ्चालन भयो भने आ.व. २०६०/०६१ देखि पश्चिम उच्च पहाडी गरीबी निवारण आयोजना (WUPAP) मार्फत कबुलियती वन तथा गैरकाष्ठ वन पैदावार कार्यक्रम संचालन भई हालसम्म निरन्तर रूपमा कार्यान्वयन भईरहेको छ । यस कार्यक्रमको प्रमुख क्रियाकलापहरु मध्ये जडीबुटी एवम् गैरकाष्ठ वन पैदावार खेती विस्तार पनि एक हो ।

पहिले कोल्टी गा.वि.स. वडा नं. ८ मा अवस्थित कूलदेवी कबुलियती वन क्षेत्र गाउँ वस्ती नजिक रहेको कारण त्यहाँका वासिन्दाहरुको खुला रूपमा चरीचरण गराउने क्षेत्र थियो । यद्यपी त्यहाँ प्राकृतिक रूपमा चिराइतो, सतुवा, वनलसुन, सुगन्धवाल जस्ता जडीबुटी पाइने भएता पनि खुला चरीचरण, अनियन्त्रित वन डढेलो, अव्यवस्थित संकलन जस्ता क्रियाकलापले गर्दा ती जडीबुटीहरु समेत विनाश हुने अवस्थामा पुगि सकेका थिए । यसै क्रममा जिल्ला वन कार्यालय, बाजुराको पहलमा वि.सं. २०६४/२१५ मा ११ घरधुरी समावेश गरी समूह गठन गरी १३ हे. वन क्षेत्र कबुलियती वनको रूपमा हस्तान्तरण भयो । यो वन सदरमुकाम मार्तडीबाट १२ कोषको दूरीमा रहेको छ । जिल्ला वन कार्यालयको प्राविधिक एवं आर्थिक सहयोग र डिप्रोक्स नेपाल तथा स्थानीय विकास कोषको सचिवालयको सामाजिक परीचालनमा आ.व. २०६५/०६६ मा करीव १ हेक्टर क्षेत्रफलमा गैरकाष्ठ वन पैदावार, ०.५ हे. जग्गामा सुगन्धवाल खेती, आ.व. २०६६/६७ मा १ हेक्टर जग्गामा गैरकाष्ठ वन पैदावार र ०.५ हेक्टर जग्गामा सुगन्धवाल खेती गरी जम्मा २ हेक्टर क्षेत्रफलमा गैरकाष्ठ वन पैदावार खेती र १ हेक्टर जग्गामा सुगन्धवालको खेती विस्तार गरीएको छ । हाल यस कबुलियती वन समूहमा जिल्ला वन कार्यालयको प्राविधिक सहयोग र कबुलियती वन सदस्यहरुको परिश्रम, लगनशिलताले गर्दा सुगन्धवाल राम्रो फस्टाएको छ । गैरकाष्ठ वन पैदावार अन्तर्गत ओखर, जैतुन, टिमुर, रिठ्ठा, अमला, आदि लगाएको र सो विरुवाहरु राम्ररी फस्टाएको छ । समूहले आफ्नै जनश्रमदानबाट चारै तर्फ ४०० मिटर ढुङ्गाको घेरवार समेत गरी पूर्णरूपमा चरीचरण बन्द गरेका छन् । जडीबुटी तथा गैरकाष्ठ वन पैदावार खेती गरिएको ठाउँमा समूहले आफ्नै लगानीमा ७५० स्याउको विरुवाहरु खरीद गरी रोपेका छन् । जुन हाल राम्ररी हुर्केका छन् । चरीचरण पूर्णरूपमा बन्द गरिएकोले यस वनमा भूईँ घाँस संरक्षण भई समूहमा घाँस विक्रीबाट रु.२६,०००।००, अनियमित रूपमा घाँस काटे वापतको जरिवानाबाट रु.२४००।००, समूहको बचत संकलनबाट रु.४६,०००।०० तथा ऋण परिचालन लगायतको कार्यबाट हाल समूहको खातामा बचत रु.७४,४००।०० रहेको छ । जिल्ला वन क्षेत्र अनुगमन समितिको फिल्ड भ्रमण समेत यस समूहमा हुँदा राजनैतिक दलका प्रतिनिधिहरु, पत्रकारहरु, नागरिक समाज, सहायक प्रमुख जिल्ला अधिकारी तथा निमित्त जिल्ला वन अधिकृत समेतबाट समूहले राम्रो कार्य गरेको भनी प्रोत्साहन दिइयो । आ.व.०६६।०६७ मा जिल्ला वन कार्यालयबाट गरिएको अनुगमन तथा मूल्यांकनको आधारमा यो समूह प्रथम भई पुरस्कार रु. ५,०००।०० पाउन सफल भयो ।

सन्दर्भ सामग्रीहरुको आधारमा सुगन्धवाल प्रति हेक्टर २५०० के.जी. सम्म उत्पादन हुन्छ भनि उल्लेख भएको पाइन्छ । यस कबुलियती वनमा मलजल, गोडमेल आदिको प्रचुर मात्रामा प्रयोगको कमी भएको कारण तत्काल त्यति नै मात्रामा उत्पादन नभए पनि कम्तिमा प्रति हेक्टर १०-१२ क्वीन्टल संकलन गरी विक्रि वितरण गर्न सकिने अनुमान गरिएको छ । स्याउ, जैतुन, ओखर लगायतबाट समूहलाई करीव रु. १,७५,०००।०० देखि

२,०००००।०० सम्म आम्दानी हुने देखिन्छ । समूहका सचिव घनश्याम बुढाको अनुसार शुरुमा चरीचरण गराउने ठाउँमा कबुलियती वन बनाउदा त्यति खुशी नभए पनि हाल कबुलियती वन बनाईसके पछि नाङ्गा डाँडा हरिया डाँडामा परिणत भई घाँस खोज्न टाढा जानु नपर्ने, आफ्नो गाउँ माथिको कबुलियती वन संरक्षणले गर्दा भू-क्षय, पहिरोबाट गाउँ जोगिने, भविष्यमा गैरकाष्ठ वन पैदावार, जडीबुटी तथा फलफूल खेतीबाट आम्दानी हुने देखि समूहका सदस्यहरु अत्यन्तै हर्षित भएका छन् । यस समूहले जनश्रमदानबाट कबुलियती वनको आफ्नै कार्यालय भवन बनाई सो कार्यालयमा साप्ताहिक तथा मासिक बैठक नियमित रूपमा बस्ने गरेको छ ।

यसरी उल्लेखित कबुलियती वनमा गरिएको सुगन्धवालको खेती विस्तार, स्याउ, ओखर, जैतुन, आदि अत्यन्तै राम्रो भएको देखि उपभोक्ताहरु कबुलियती वनमा थप खेती विस्तार गर्न तथा निजी जग्गामा खेती गर्न उत्सुक भएका देखिन्छन् । यसै कुरालाई मध्यनजर गरी जिल्ला वन कार्यालयले समेत उपभोक्ता समूह मार्फत कबुलियती वन सिंचाई योजना सञ्चालन गराएको र बृहत उत्पादनको लागि थप खेती विस्तारको कार्य योजना तयार गरेको छ ।

गाउँ वस्ती नजिकै भई विगतमा खुला चरीचरण गरिने वन क्षेत्रको रूपमा रहेको यो वन क्षेत्र कबुलियती वनको रूपमा हस्तान्तरण गरिएपछि र विशेष गरी खुला चरीचरण तथा अव्यवस्थित प्राकृतिक रूपमा पाइने चिराइतो, सतुवा, सुगन्धवाल, पाषणवेद जस्ता जडीबुटीको संकलन रोकिए पछि हाल वन क्षेत्रमा चिराइतो, सतुवा, सुगन्धवाल, पाषणवेद आदि प्रशस्त मात्रामा पुनरुत्पादन हुँदै आइरहेको छ । प्राकृतिक रूपमा पुनरुत्पादित यी जडीबुटीहरुको व्यवस्थापनको लागि समेत जिल्ला वन कार्यालयले सहभागितात्मक रूपमा व्यवस्थापन कार्य योजना तयार गर्न लगाएको छ । जस अन्तर्गत वनको सम्भाव्य क्षेत्रलाई कम्तिमा ३ वटा खण्डमा विभाजन गर्ने, एक वर्षमा एउटा खण्डबाट मात्र संकलन गर्ने, फल वा बीउ पाकेपछि मात्र संकलन गर्ने, चरीचरण पूर्ण रूपमा बन्द गर्ने, आगलागी हुन नदिने, व्यवस्थित तवरले सुकाउने एवम् भण्डारण गर्ने, ग्रेडिङ गर्ने जस्ता क्रियाकलापहरु अवलम्बन गरी खेती विस्तारका साथसाथै प्राकृतिक पुनरुत्पादनलाई समेत प्राथमिकता दिने लक्ष्य राखिएको छ । जसबाट त्यहाँका वासिन्दाहरुको अल्पकालिन रोजगारीमा वृद्धि भई जीविकोपार्जनमा सुधार, वनको हैसियतमा सुधार, भू-क्षय नियन्त्रण जस्ता कुराहरुमा टेवा पुग्ने महशुस गरिएको छ ।

लेखन तथा संकलन : रामसागर मंडल, नि.जि.व.अ., जि.व.का., बाजुरा

द. कबुलियती वन, गरीव निमुखाको वन : सागरकोट कबुलियती वन, बाजुरा

बाजुरा जिल्लाको पाण्डुसैन गा.वि.स. वडा नं. ४ मा अवस्थित सागरकोट कबुलियती वन समूहको वि.सं. २०६०।१०।३ मा विधिवत रूपमा पट्टा हस्तान्तरण भयो, जुन सदरमुकाम मार्तडीबाट १० कोषको दूरीमा पर्दछ । यस वनको क्षेत्रफल १७.२५ हेक्टर र समूहमा १९ घरधुरी आबद्ध रहेका छन् । यो वन हस्तान्तरण हुनु पूर्व खुला चरीचरण, वन डढेलो जस्ता कारणले गर्दा विस्तारै भू-क्षय, पहिरोको शुरुवात भई सकेको र खाली नाङ्गो उजाड डाँडा को रूपमा कुरूप देखिन्थ्यो । जिल्ला वन कार्यालय, डिप्रोक्स नेपाल, स्थानीय विकास कोषको संयुक्त पहलमा गाउँका मानिसहरुको भेला गरी कबुलियती वनको बारेमा विस्तृत छलफल गरी वन हस्तान्तरण गरियो । शुरु शुरुमा गाईवस्तु छाडा चरीचरणलाई यस समूहका उपभोक्ता समितिले नियन्त्रण गर्न गाढो भयो, तर पछि घाँस पलायो र प्रत्येक घरधुरीले प्रति दिन एक डोको घाँस मात्र काट्ने नियम बनाए र सो घाँस खुवाएर गाई वस्तु बधुवा पाल्न थाले ।

जिल्ला वन कार्यालयको प्राविधिक एवं आर्थिक सहयोग र डिप्रोक्स नेपाल तथा स्थानीय विकास कोषको सचिवालयको सामाजिक परीचालनमा आ.व.०६४।६५ मा ०.५ हे क्षेत्रमा कुरिलो खेती, २०६५/०६६ मा करीव १ हेक्टर क्षेत्रफलमा गैरकाष्ठ वन पैदावार, ०.५ हे. जग्गामा सुगन्धवाल खेती, आ.व. २०६६/६७ मा १ हेक्टर जग्गामा गैरकाष्ठ वन पैदावार र ०.५ हेक्टर जग्गामा सुगन्धवाल खेती गरी जम्मा ०.५ हे.मा कुरिलो, २ हेक्टर क्षेत्रफलमा गैरकाष्ठ वन पैदावार र १ हेक्टर जग्गामा सुगन्धवालको खेती विस्तार गरिएको छ । हाल यस कबुलियती वनबाट २०० के.जी. कुरिलो र १००० के.जी.सुगन्धवालको राइजोम निकाली सो को बिक्री गर्ने प्रक्रियामा छन् । कुरिलो प्रति के.जी. रु. ५००।०० का दरले रु. १,००,०००।०० र सुगन्धवाल प्रति के.जी. रु.१७५।०० का दरले रु. १,७५,०००।०० गरी जम्मा रु. २,७५,०००।०० समूहको कोषमा तुरुन्त प्राप्त हुने अवस्थामा छ । गैरकाष्ठ वन पैदावार अन्तर्गत ओखर, टिमुर, रिठ्ठा, अमला, आदि लगाएको र सो विरुवाहरु राम्ररी फस्टाएको छ । जडीबुटी खेती तथा गैरकाष्ठ वन पैदावार खेती गरिएको ठाउँमा समूहले आफ्नै लगानीमा ५०० स्याउको विरुवाहरु खरीद गरी रोपेका छन् । जुन हाल राम्ररी हुर्केका छन् ।

चरीचरण पूर्णरूपमा बन्द गरिएकोले यस वनमा भूईँ घाँस संरक्षण भई समूहमा घाँस बिक्री, समूहको वचत तथा ऋण परिचालन लगायतको कार्यबाट हाल समूहको खातामा वचत करीव रु.१,५८,०००।०० रहेको छ । यसरी यस समूहमा जडीबुटी बिक्रीबाट रु. २,७५,०००।०० र उक्त आम्दानी रु. १,५८,०००।०० गरी जम्मा रु. ४,३३,०००।०० हुन आउँछ । यस समूहले कबुलियती वनको कोषबाट कक्षा २ सम्मको सागर प्रा.वि. समेत संचालन गरेका छन् । यसै समूहको सचिव बल वहादुर खडकाले नि.जि.व.अ. सँगको कुराकानीमा गर्व साथ शिर ठाडो गरेर भने “तपाईं, हामी सबैको सामुहिक प्रयासले आज पाण्डुसैन-४ का जनताले नाङ्गो डाँडालाई हरियाली डाँडामा परिणत गरी समूहको गरीव निमुखाहरुको जीवनमा सुधार ल्याएर प्रमाणित गरि दिए” । उनले “कबुलियती वन विकास माथिको प्रतिबद्धता, आजको नयाँ नेपालको आवश्यकता हुनुपर्ने” बताए ।

लेखन तथा संकलन : रामसागर मंडल, नि.जि.व.अ., जि.व.का., बाजुरा

अनुसूची १

कबुलियती वन विकास तथा पशु विकास कार्यक्रम लागु भएका जिल्ला वन कार्यालयहरुबाट प्राप्त आ.व.२०६६/०६७ को वार्षिक प्रगति विवरण

क्र.सं	कार्य विवरण	इकाई	जि.व.का., बैतडी							जि.व.का., डोटी					
			लक्ष्य			प्रगति				लक्ष्य			प्रगति		
			परिमाण	भार	बजेट	परिमाण	भारित	बजेट	प्रतिशत	परिमाण	भार	बजेट	परिमाण	भारित	प्रतिशत
अ	पूँजीगत खर्च अन्तर्गतका कार्यक्रमहरु:														
१	समूह गठन वन हस्तान्तरण														
१.१	कबुलियती वन सिमाना वृक्षारोपण (जेट्रोफा, अर्गेली, निगालो, आदि)	कि.मी.	२०	९.०७	२००.००	१५	६.८०	१५०.००	७५	२४	९.८३	२४०.००	२४	९.८३	
१.२	जीविकोपार्जन सुधार योजना कार्यान्वयन सहयोग (समूह अनुदान)	समूह	३०	१३.६०	३००.००	३०	१३.६०	३००.००	१००	३०	१२.२९	३००.००	३०	१२.२९	
२	जग्गा तथा वन विकास														
२.१	नर्सरी व्यवस्थापन सामग्री सहयोग	सेट	३	२.०४	४५.००	३	२.०४	४५.००	१००	३	१.२३	३०.००	३	१.२३	
२.२	डालेघाँसको वीड खरिद तथा वितरण	प्याकेज	३	०.५४	१२.००	३	०.०८	१.८६	१००	३	०.४९	१२.००	३	०.४९	
२.३	फलफूल/आयमुलक विरुवा खरिद तथा वितरण	हजारमा	३	२.७२	६०.००	३	२.७२	६०.००	१००	३	२.४६	६०.००	३	२.४६	
२.४	ग्रामिण/पुर्वाधार भू-संरक्षण सामग्री सहयोग	जिल्ला								१	२.०५	५०.००	१	२.०५	
२.५	गैह्रकाष्ठ/जडीबुटी विरुवा खरिद तथा वितरण	हजारमा	३	२.०४	४५.००	३	२.०४	४५.००	१००	३	२.०५	५०.००	३	२.०५	
२.६	समूह नर्सरीबाट विरुवा खरिद	हजारमा	५	०.४५	१०.००	५	०.४५	१०.००	१००	५	०.४९	१०.००	५	०.४९	
२.७	उत्कृष्ट समूह पुरस्कृत गर्ने	समूह	१	०.६८	१५.००	१	०.६८	१५.००	१००	१	०.६९	१५.००	१	०.६९	
२.८	अनुगमन तथा मूल्याङ्कन पुस्तिका प्रकासन	पटक	१	१.३६	३०.००	१	१.३६	३०.००	१००	१	१.२३	३०.००	१	१.२३	
क	पूँजीगत खर्च कार्यक्रमको जम्मा			३४.७७	७१७.००		२९.७७	६५६.८६			३२.६६	७९७.००		३२.६५	
आ	चालु खर्च अन्तर्गतका कार्यक्रमहरु														
	जिल्ला स्तरीय														
१	जिल्ला स्तरीय योजना तर्जुमा तथा समन्वय														
१.१	जिल्ला योजना तर्जुमा गोष्ठी	पटक	१	०.९१	२०.००	१	०.९१	२०.००	१००	१	०.८२	२०.००	१	०.८२	
१.२	कलस्टर लेभल योजना तर्जुमा गोष्ठी	पटक	५	०.६८	१५.००	५	०.६८	१५.००	१००	५	०.६९	१५.००	५	०.६९	
१.३	लक्षित समुदाय तथा वन क्षेत्र पहिचान गोष्ठी	पटक	३	०.५४	१२.००	३	०.५४	१२.००	१००	३	०.४९	१२.००	३	०.४९	
१.४	जिल्ला समन्वय कार्यदल समन्वय बैठक	पटक	६	०.२७	६.००	६	०.२७	६.००	१००	६	०.२५	६.००	६	०.२५	
१.५	जिल्ला कार्यक्रम समन्वय समितिको वार्षिक समिक्षा	पटक	१	१.१३	२५.००	१	१.१३	२५.००	१००	१	१.०२	२५.००	१	१.०२	

	गोष्ठी													
१.६	जिल्ला कार्यक्रम समन्वय समितिको समन्वय बैठक	पटक	३	०.४८	१०.५०	३	०.४८	१०.५०	१००	३	०.४३	१०.५०	३	०.४३
२	समूह गठन तथा वन हस्तान्तरण													
२.१	समूह पहिचान	वटा	२७	४.५३	१००.००	२७	४.५३	१००.००	१००	३२	४.९२	१२०.००	३२	४.९२
२.२	समूह गठन	वटा	२७	५.१०	११२.५०	२७	५.१०	११२.५०	१००	३२	५.५३	१३५.००	३२	५.५३
२.३	कार्ययोजना तयारी (समूह)	वटा	२७	१२.४७	२७५.००	२७	१२.४७	२७५.००	१००	३२	१३.५२	३३०.००	३२	१३.५२
२.४	कार्ययोजना नविकरण	वटा	७	१.९०	४२.००	७	१.९०	४२.००	१००	१०	२.४६	६०.००	१०	२.४६
२.५	कार्ययोजना तयारी तालिम (कर्मचारी)	पटक	१	१.३६	३०.००	१	१.३६	३०.००	१००	१	१.२३	३०.००	१	१.२३
३	जग्गा तथा वन विकास													
३.१	जग्गा विकास तालिम (किसान)	पटक	२७	१७.०	३७५.००	२७	१६.९६	३७४.०४	१००	३२	१८.४४	४५०.००	३२	१८.४४
३.२	नर्सरी व्यवस्थापन तालिम (किसान)	पटक	१	२.०४	४५.००	१	२.०४	४५.००	१००	३	१.८४	४५.००	३	१.८४
३.३	वन व्यवस्थापन तालिम (किसान)	पटक	१	२.०४	४५.००	१	२.०४	४५.००	१००	१	१.८४	४५.००	१	१.८४
३.४	कर्मचारी किसान अध्ययन भ्रमण	पटक	१	५.६७	१२५.००	१	५.६७	१२५.००	१००	१	५.१२	१२५.००	१	५.१२
४	वन कार्यक्रम कार्यान्वयन सहयोग													
४.१	कबुलियती वन अभिमुखिकरण तालिम-स.व.अ., रेञ्जर, जे.टी., जे.टी.ए., फरेष्टर. र वन रक्षक)	पटक	१	१.८६	४१.००	१	१.८६	४१.००	१००	१	१.६४	४०.००	१	१.६४
४.४	अन्तरक्रिया, नेटवर्किङ्ग गोष्ठी	पटक	१	१.१३	२५.००	१	१.१३	२५.००	१००	१	१.०२	२५.००	१	१.०२
६	व्यवस्थापन													
६.१	रिसर्च प्लट व्यवस्थापन	वटा								१	०.६१	१५.००	१	०.६१
६.२	डेमो प्लट व्यवस्थापन	पटक	१	०.४५	१०.००	१	०.४५	१०.००	१००	१	०.४१	१०.००	१	०.४१
७	कार्यक्रम भ्रमण/अनुगमन तथा निरिक्षण	जिल्ला	१	५.६७	१२५.०	१	५.६७	१२५.००	१००	१	५.१२	१२५.००	१	५.१२
ख	चालु खर्च कार्यक्रमको जम्मा			६५.२३	१४३९.		६५.१९	१४३७.०४			६७.३४	६७.३४		६७.३४
	ग) कार्यक्रम खर्च तर्फको जम्मा (क+ख)			१००.	२१५६.०		९४.९६	२०९३.९०			१००.००	८६४.३४		९९.९९
	घ) उपभोग खर्च				३५०.०			२८१.६३३						
	ड) कार्यालय सञ्चालन खर्च				२९०.०			२९०.००						
	कुल जम्मा खर्च (ग+घ+ड)				२७९६.०			२६६५.५३						
	कार्यक्रमको जम्मा भौतिक प्रगति								९९.१०					१००
	कार्यक्रमको जम्मा भारित प्रगति								९४.९३					९९.९९

कबुलियती वन विकास तथा पशु विकास कार्यक्रम लागु भएका जिल्ला वन कार्यालयहरुबाट प्राप्त आ.व.२०६६/०६७ को वार्षिक प्रगति विवरण

रकम रु. हजारमा

क्र.सं	कार्य विवरण	इकाई	जि.व.का., डडेल्धुरा							जि.व.का., अछाम							
			लक्ष्य			प्रगति			प्रतिशत	लक्ष्य			प्रगति			प्रतिशत	
			परिमाण	भार	बजेट	परिमाण	भारित	बजेट		परिमाण	भार	बजेट	परिमाण	भारित	बजेट		
अ	पूँजीगत खर्च अन्तर्गतका कार्यक्रमहरु:																
१	समूह गठन वन हस्तान्तरण																
१.१	कबुलियती वन सिमाना वृक्षारोपण (जेट्रोफा, अर्गोली, निगालो तथा अन्य)	कि.मी.	२०	९.०६	२००.००	२०	९.०६	२००.००	१००	२०	९.१४	२००.००	२०	९.१४	१९९.९७		
१.२	जीविकोपार्जन सुधार योजना कार्यान्वयन सहयोग (समूह अनुदान)	समूह	३०	१३.५८	३००.००	३०	१३.५८	३००.००	१००	२५	११.४३	२५०.००	२५	११.४३	२५०.००		
२	जग्गा तथा वन विकास																
२.१	नर्सरी व्यवस्थापन सामग्री सहयोग	सेट	३	२.०४	४५.००	३	२.०४	४५.०	१००	४	२.७४	६०.००	४	२.७४	६०.००		
२.२	डालेघाँसको वीड खरिद तथा वितरण	प्याकेज	३	०.५४	१२.००	३	०.५४	१२.००	१००	४	०.७३	१६.००	४	०.७३	१६.००		
२.३	फलफूल/आयमुलक विरुवा खरिद तथा वितरण	हजारमा	३	२.७२	६०.००	३	२.७२	६०.००	१००	४	३.६६	८०.००	४	३.६६	८०.००		
२.४	ग्रामिण/पुर्वाधार भू-संरक्षण सामग्री सहयोग	जिल्ला	१	२.२६	५०.००	१	२.२६	५०.००	१००	१	२.२९	५०.००	१	२.२९	५०.००		
२.५	गैह्रकाष्ठ/जडीबुटी विरुवा खरिद तथा वितरण	हजारमा	२	०.९१	२०.००	२	०.९१	२०.००	१००	३	२.४७	५४.००	३	२.४७	५४.००		
२.६	समूह नर्सरीबाट विरुवा खरिद	हजारमा	१०	०.९१	२०.००	१०	०.९१	२०.००	१००	२	०.१८	४.००	२	०.१८	४.००		
२.७	उत्कृष्ट समूह पुरस्कृत गर्ने	समूह	१	०.६८	१५.००	१	०.६८	१५.००	१००	१	०.६९	१५.००	१	०.६९	१५.००		
२.८	अनुगमन तथा मूल्याङ्कन पुस्तिका प्रकासन	पटक	१	१.३६	३०.००	१	१.३६	३०.००	१००	१	१.३७	३०.००	१	१.३७	३०.००		
क	पूँजीगत खर्च कार्यक्रमको जम्मा																
आ	चालु खर्च अन्तर्गतका कार्यक्रमहरु																
	जिल्ला स्तरीय																
१	जिल्ला स्तरीय योजना तर्जुमा तथा समन्वय																
१.१	जिल्ला योजना तर्जुमा गोष्ठी	पटक	१	०.९१	२०.००	१	०.९१	२०.००	१००	१	०.९१	२०.००	१	०.९१	२०.००		
१.२	कलस्टर लेभल योजना तर्जुमा गोष्ठी	पटक	८	१.०९	२४.००	८	१.०८	२४.०	१००	१०	१.३७	३०.००	१०	१.३७	३०.००		
१.३	लक्षित समुदाय तथा वन क्षेत्र पहिचान गोष्ठी	पटक	३	०.५४	१२.००	३	०.५४	१२.००	१००	४	०.७३	१६.००	४	०.७२	१५.९१		

१.४	जिल्ला समन्वय कार्यदल समन्वय बैठक	पटक	६	०.२७	६.००	६	०.२७	६.००	१००	६	०.२७	६.००	६	०.२७	६.००	
१.५	जिल्ला कार्यक्रम समन्वय समितिको वार्षिक समिक्षा गोष्ठी	पटक	१	१.१३	२५.००	१	१.१३	२५.००	१००	१	१.१४	२५.००	१	१.१४	२५.००	
१.६	जिल्ला कार्यक्रम समन्वय समितिको समन्वय बैठक	पटक	३	०.५४	१२.००	३	०.५४	१२.००	१००	३	०.४८	१०.५०	३	०.४८	१०.५०	
१.७	स्थलगत समन्वय कार्यदल बैठक	पटक														
२	समूह गठन तथा वन हस्तान्तरण															
२.१	समूह पहिचान	वटा	२७	४.५३	१००.००	२७	४.५३	१००.०	१००	२७	४.५७	१००.०	२७	४.५७	१००.००	
२.२	समूह गठन	वटा	२७	५.०९	११२.५०	२७	५.०३		१००	२७	५.१४	११२.५	२७	५.१४	११२.४७	
२.३	कार्ययोजना तयारी (समूह)	वटा	२७	१२.४५	२७५.००	२७	१२.४४	२७५.०	१००	२७	१२.५७	२७५.०	२७	१२.५७	२७४.९८	
२.४	कार्ययोजना नविकरण	वटा	८	२.१७	४८.००	८	२.१७	४८.०	१००	८	२.१९	४८.००	८	२.१९	४८.००	
२.५	कार्ययोजना तयारी तालिम (कर्मचारी)	पटक	१	१.३६	३०.००	१	१.३६	३०.००	१००	१	१.३७	३०.००	१	१.३७	३०.००	
३	जग्गा तथा वन विकास															
३.१	जग्गा विकास तालिम (किसान)	पटक	२७	१६.९८	३७५.००	२७	१६.९७	३७५.०	१००	२७	१७.१५	३७५.०	२७	१७.१४	३७४.९७	
३.२	नर्सरी व्यवस्थापन तालिम (किसान)	पटक	१	२.०४	४५.००	१	२.०४	४५.०	१००	१	२.०६	४५.००	१	२.०६	४५.००	
३.३	वन व्यवस्थापन तालिम (किसान)	पटक	१	२.०४	४५.००	१	२.०४	४५.०	१००	१	२.०६	४५.००	१	२.०६	४५.००	
३.४	कर्मचारी किसान अध्ययन भ्रमण	पटक	१	५.६६	१२५.००	१	५.६६	१२५.०	१००	१	५.७२	१२५.०	१	५.७२	१२५.००	
४	वन कार्यक्रम कार्यान्वयन सहयोग															
४.१	कबुलियती वन अभिमुखिकरण तालिम-स.व.अ., रेञ्जर, जे.टी., फरेष्टर, व.का.स. र वन रक्षक)	पटक	१	१.९०	४२.००	१	१.९०	४२.०	१००	१	१.८३	४०.००	१	१.८३	४०.००	
४.४	अन्तरक्रिया, नेटवर्किङ्ग गोष्ठी	पटक	१	१.१३	२५.००	१	१.१३	२५.००	१००	१	१.१४	२५.००	१	१.१४	२५.००	
६	व्यवस्थापन															
६.२	डेमो प्लट व्यवस्थापन	पटक	१	०.४५	१०.००	१	०.४५	१००.०	१००							
७	कार्यक्रम भ्रमण/अनुगमन तथा निरिक्षण	जिल्ला	१	५.६६	१२५.००	१	५.६६	१२५.०	१००	१	४.५७	१००.०	१	४.५७	१००.००	
ख	चालु खर्च कार्यक्रमको जम्मा															
	ग) कार्यक्रम खर्च तर्फको जम्मा (क+ख)			१००.०	२२०८.५०		९९.९१	२१८६.०			९९.९७	२१८७.०		९९.९५	२१८६.८०	
	घ) उपभोग खर्च				३५०.००							३५०.०			३५०.००	
	ङ) कार्यालय सञ्चालन खर्च				२४०.००							२३०.०			२२०.४३	
	कुल जम्मा खर्च (ग+घ+ङ)				२७९८.५०			२१८६.०								
	कार्यक्रमको जम्मा भौतिक प्रगति								१००							१००
	कार्यक्रमको जम्मा भारित प्रगति								९९.९१							९९.९५

सुदूर पश्चिमाञ्चल क्षेत्रीय वन निर्देशनालय धनगढीको
स्वीकृत दरबन्दी तथा कार्यरत कर्मचारीहरूको विवरण



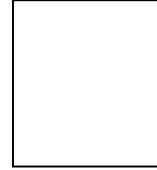
क्षेत्रीय निर्देशक
(रा.प.प्र.प्रा.)
विजयरज पौड्याल



अनुगमन तथा मूल्याङ्कन अधिकृत
(रा.प.द्वि.प्रा.)



सहायक वन अधिकृत
(रा.प.तृ.प्रा.)
यज्ञमूर्ति खनाल



सहायक वन अधिकृत
(रा.प.तृ.प्रा.)



सहायक वन अधिकृत (वि.) रेञ्जर (रिक्त)
(रा.प.तृ.प्रा.)
राम प्रसाद चौधरी



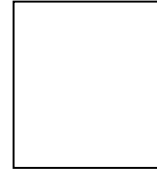
कम्प्युटर अपरेटर
(रा.प.अ.प्र.प्रा.)
हरि सिंह खडका



लेखापाल
(रा.प.अ.प्र.प्रा.)
खेमराज उपाध्याय



नायब सुब्बा
(रा.प.अ.प्र.प्रा.)
हुमनाथ पौडेल



नायब सुब्बा (रिक्त)
(रा.प.अ.प्र.प्रा.)



सवारी चालक
(श्रेणी विहीन)
राम बहादुर थापा



कार्यालय सहयोगी
(श्रेणी विहीन)
लालबहादुर डगौरा



कार्यालय सहयोगी
(श्रेणी विहीन)
तारानाथ ओझा



कार्यालय सहयोगी
(श्रेणी विहीन)
खगेन्द्र दाहाल



कार्यालय सहयोगी
(श्रेणी विहीन)
लक्ष्मण चौधरी



कार्यालय सहयोगी
(श्रेणी विहीन, करार)
प्रदिप चौधरी